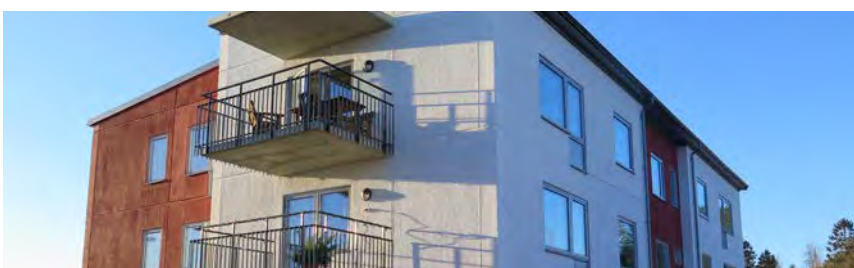


Hela Tjörn ska leva! Året runt

Budget 2017 för Tjörns kommun

Preliminära ramar 2017-2020

Mål & verksamhetsinriktning



**Socialdemokraterna
på Tjörn**

Innehåll

	Sida
1. Bygga mycket mer - åka smidigare	3
2. Styrande värden och prioriteringar	5
Samverkan - vitalisera demokratin	6
3. Övergripande ekonomiska mål & budgetförutsättningar	7
Budgetförutsättningar 2017	8
Nyanlända - blivande tjörnbor	8
Föredöme för en aktiv personalpolitik	9
4. Verksamhetsuppföljning och program	10
Vassare ekonomi- och verksamhetsstyrning	14
Investeringsbudget i balans - särskild uppföljning kring VA	16
Uppstramning på alla håll	17
5. Samverka mer med grannkommunerna	19
6. Tjörnbarnas kommun	20
Återerövra den kommunala demokratin	21
7. Ett säkert och tryggare Tjörn	24
8. Ta valfrihet i boendet på allvar - bygg fler hyresrätter	26
100 miljoner i bostadsbyggande för verklig valfrihet	27
Attraktiva bostäder för alla	28
9. Ett hållbart Tjörn - vårt ansvar för kommande generationer	29
Bohusläns cykelvänligaste kommun	30
Kollektivtrafiken är strategisk	31
Grundlägga miljövänligare resevanor	32
Tjörn den gröna hållbara ön	33
Vatten - vårt viktigaste livsmedel	34
10. Hela Tjörn i arbete - fler jobb	36
Ta turistnäringen på allvar	38
11. Målinriktning & uppdrag för styrelser & nämnder	39
● Kommunstyrelsen	40
● Barn- och utbildningsnämnden	42
Grundskolan - förskolan	43
Förskola - pedagogisk omsorg	44
Gymnasiet	45
● Socialnämnden	48
Omsorg om de äldre	48
Leva och åldras med livskvalitet	49
Äldreomsorg	50
Sociala skyddsnet	51
Funktionshinder	51
KS - Kollektivtrafiken måste fungera bättre	52
KS - VA måste hanteras på nytt sätt	53
KS - Tillväxt- och utvecklingsorter för att Hela Tjörn ska leva	54
KS - Levande Tjörn - hela året om	55
KS - Plan- och bygg	60
● Kultur- och fritidsnämnden	57
Kultur och ungdom	58
Lyft fram föreningarna och de äldre	59
Turismen ska skapa fler lokala jobb	60
Varsam utveckling av Sundsby	61
12. Inriktningsmål och uppdrag bolagen koncernen Tjörn	62
Det kommunala köket	62
● Tjörns Bostadsbolag AB	63
● Tjörns Hamnar AB	65
● Tjörns Måltids AB	66

1. Bygga mycket mera - åka smidigare

Bygga bostäder är prio ett

Ska vi kunna ha ett tryggt och solidariskt Tjörn, med ett rikt kultur- och föreningsliv, en bra skola och god social omsorg måste vi bli fler tjörnbor som förvärvsarbetar. Det kräver bostäder - främst hyresrätter - och att kollektivtrafiken blir mycket bättre för att matcha arbetsplatser och boende.

Skatter (kommunskatt och statsbidrag) svarar för 74 procent av kommunens inkomster. Övriga inkomster kommer från taxor, avgifter, bidrag och finansiella intäkter. När det gäller kommunens kostnader svarar personalkostnaderna för 56 procent.

Tjörnborna betalar 21,21 kr per intjänade 100 kronor i kommunalskatt. En krona i kommunalskatt motsvarar ca 36 miljoner kronor i inkomst och varje "10-öring" motsvarar ca 3,5 miljoner. Vi tillhör de kommuner i regionen som har låg skatt. Skatten har varit oförändrad sedan 2005.

- För att klara en god kvalitet på kärnverksamheterna och prioriterade mål samtidigt som kommunen ska främja tillväxt och fler arbetstillfällen krävs god planering, hushållning och effektivisering. Alla nämnder ska ha budgetramar samt ompröva och

effektivisera inom sina verksamheter.

- Inriktnings-, verksamhets- och produktionsmål måste bli tydligare och mätbara så att de kan fungera som **strategiska beslutsunderlag** för förvaltningarna/utförare/uppdragstagare.

- Budgeten finansieras genom fler skattebetalande tjörnbor, effektivare ekonomistyrning, och bättre hushållning. Med en total nettokostnad på cirka 750 miljoner finns goda möjligheter att göra bra bättre genom att omprioritera och effektivisera varsamt men konsekvent.

Oroande obalanser

Det finns oroande obalanser när det gäller upplåning, soliditet och kostnaderna för pensionskulden. Kommunens lånevolym inkl. de kommunala bolagen var vid årsskiftet 830 miljoner eller 54 195 kronor per tjörnbo. Kommunens totala borgensåtaganden är 644 miljoner eller 42 050 kr per tjörnbo.

Detta ska ses mot bakgrund att investeringarna bara utförts till 40-60% och att de stora investeringsåtagandena (lånen) för VA och bostäder ligger framför oss.

Om inte **kraftfullare** ekonomistyrning och striktare ekonomiskontroll genomförs, inte minst

när det gäller investeringarna, kan det finansiella läget bli allvarligt. Vi kan då tvingas ompröva vår generella inställning att ej öka inkomster via skatten, allt för att garantera tryggheten i de generella välfärdsystemen.

- Tjörn har unika natur- och kulturmiljö tillgångar. Med varsamhet, målmedvetenhet och en hållbar utveckling kan vi göra hela kommunen till ett än bättre ställe att bo, leva och verka i. Då måste vi värda värdefulla natur- och kulturmiljöer och samtidigt se till att vi har en trygg och utvecklande social miljö.

För vad hjälper väl hav och hagar om människorna inte mår bra, saknar arbete eller känner otrygghet.

Folklig valfrihet

Det behövs en folklig valfrihet – inte ett socialt och ekonomiskt segregerat Tjörn med stora klasskillnader i boende och levnadsvillkor. Plånbokens innehåll ska inte definiera dig som tjörnbo. Livskvalitet ska inte vara en lyx för välbeställda, det är en "kaviar" vi vill unna alla.

Därför är det viktigt att erbjuda verklig valfrihet genom att också bygga hyreslägenheter i attraktiva områden och erbjuda "Havsutsikt för många fler".





Befolkningsutvecklingen - ökning men inte överallt

Tjörns befolkningsutveckling, som stagnerat sedan 2005 ingav stor oro för framtiden. Men efter 2012 ökade faktiskt befolkningen försiktigt och sedan lite mer rejält 2015. Faktum kvarstår mellan 2014-2015 ökade bara befolkningen med 296 personer varav de flesta under 2015.

Tjörn har redan idag Göteborgsregionens högsta medelålder på befolkningen.

Ska vi klara bostäder, jobb, tillväxt, miljö och välfärd duger inte en passiv kommun som förvaltar eller att tro att marknadskrafterna ordnar det. Inte heller politiker som leker företagsledare.

Det behövs politiker som vågar arbeta över parti-, block-, kommun- och andra gränser. Som också vågar pröva nya vägar att utföra verksamhet.

Betala för välfärden –

Ska Tjörns kommun kunna konkurrera om bra arbetskraft och locka nya invånare måste löneläget i välfärdsyrkena stegvis höjas.

Tankar på att sänka ingångslönerna i yrken där huvuddelen av kommunens personal arbetar avvisas bestämt då det hårt skulle drabba kvinnors egen försörjning och jämställdheten.

När det gäller de långsiktiga målen har politiken över partigränserna enat sig om en inriktning som heter "Vision 2035.

"Tjörn - Möjligheternas ö hela året och för hela livet. Tjörn 2035 är en åretruntlevande ö för livets alla faser. Företagsamhet, småskalighet och närhet är våra kännetecken. Havet, det öppna landskapet och kulturen är våra unika värden".

Ledord är:

- **Möjligheternas ö.**
- En åretruntlevande ö för livets alla faser
- Företagsamhet
- Småskalighet.
- Närhet.
- Havet, det öppna landskapet och kulturen.



2. Styrande värden och prioriteringar

Tjörn blir "Möjligheternas Ö" bara om "Hela Tjörn kan leva och utvecklas". Kommunen är tjörnbornas. Syftet med verksamheten, oavsett den bedrivs i förvaltning, bolag eller av externa utövare, är att med hög kvalitet, på bästa och effektivaste sätt ge tjörnborna den vård, omsorg och service de uttryckt att de önskar.

Tjörn är en liten kommun med 15 315 invånare. I många år stod folkmängden i praktiken stilla. Utvecklingen har visat att - andelen unga och förvärvsarbete minskar, äldre ökar kraftigt.

Mer än varannan förvärvsarbete pendlar fortfarande till arbetsplatser utanför kommungränsen. 4 100 tjörnbor pendlar ut medan 1 000 pendlar in till arbeten på Tjörn.

Det behöver byggas väsentligt fler bostäder med prioritet på hyreslägenheter, trygghets- och seniorbostäder, samtidigt som det arbetas för fler arbetstillfällen - på Tjörn.

Kommunen har misslyckats med flera strategiska utmaningar:

- balans mellan investeringar, resultat och soliditet,
- nybyggnation och valfrihet i boendet,
- utveckling av kollektivtrafiken enligt KF:s mål K2020 och
- näringslivspolitikerna i bemärkelsen fler arbetsplatser.

De unga flyr kommunen och få återvänder då priset på entrébiljetten rakat i höjden.

Personalpolitisk ohälsa

- Personalfrågorna måste tillmätas en väsentligt större strategisk

roll då de utgör över 70 % av kommunens driftskostnader.

Sjukfrånvaro är en strategisk barometer som visar hur kommunen sköter personalpolitiken. En sjukfrånvaro som ökat från 4,4 % år 2010 till 8,6 % 2015 visar på en allvarlig "kommunal ohälsa". Inte minst drabbar den traditionella kvinnoyrken exempel äldreomsorg där det är underdimensionerat med personal.

Inte minst måste arbetet för fler heltidstjänster och färre dyra deltidstjänster (timanställningar) prioriteras.

Det är inte acceptabelt att antalet visstidsanställda (156 årsarbetare) och timavlönade (136) ökar.

Sysselsättningsgraden i kommunen är idag 88,5 jämfört med cirka 92 procent i snitt i Göteborgsregionen (GR).

Ta ansvar för att Hela Tjörn ska leva - året runt

- Tjörn har små tätorter och en utspridd bebyggelse i skärgårds- och landsbygdsmiljöer. Det är en del av det unika med Tjörns natur- och kulturmiljö, Kommunen har extrakostnader för att bebyggelsen ser ut som den gör.

Vi har under olika politiska majoriteter tillåtit denna utveckling. Därmed är det också ett ansvar att se till att hela Tjörn kan leva och utvecklas. Således ska inte ort ställas mot ort utan arbetet inriktas på att knyta samman och underlätta. Det skapar också kreativa utmaningar.

Vi hävdar med bestämdhet att "**Hela Tjörn ska leva - året runt**" och det ska prägla planarbete och bostadsbyggande.

Ta kollektivtrafiken på allvar

Det är allvarligt att kollektivtrafiken - trots alla politiska intentioner - minskat istället för ökat på Tjörn. Den trenden måste vändas - det är ett kommunalt mål och där måste Västra Götalandsregionen ta ett större ansvar.

- Studier av människors benägenhet att arbetspendla visar att 60 minuters arbetsresa är en övre gräns för pendling. Det kräver mer än ett konstaterande i den fysiska planeringen.

I Rönnängsområdet går den snabbaste kollektivresan från Rönnängsbrygga till Göteborg på 1 tim 28 minuter, men de flesta turerna tar väl över två timmar.

Resorna från tätorterna på Tjörns ytterkanter måste tidskortas. Den långsiktiga befolkningsminskningen på Klädesholmen, Dyrön och Åstol är delvis tecken på detta.

Kollektivtrafiken för sydvästra delarna och Kyrkesund-Klövedal - Källekärr måste bli bättre.

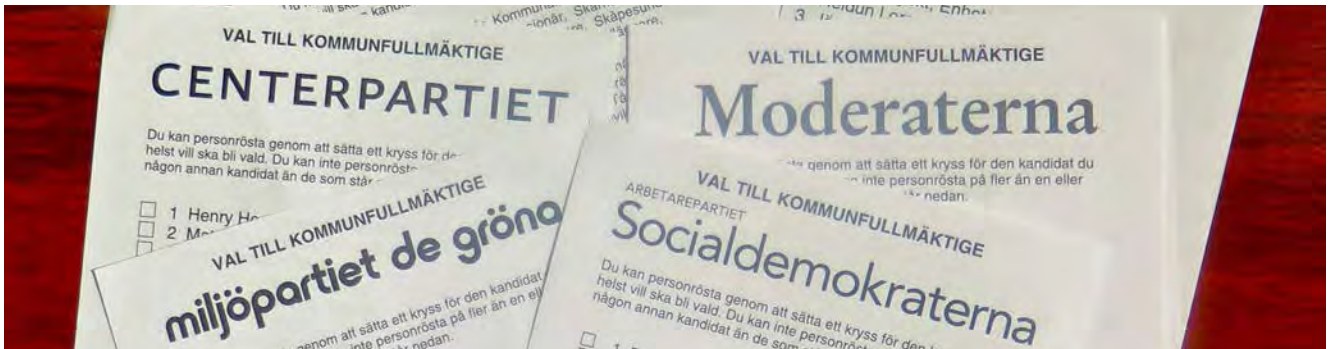
Då Göteborgsområdet stärks som arbetsmarknad, utpendlingen ökar, måste restiden kortas. Från de flesta andra kommuner klarar man kraven runt en timme.

Blocköverskridande

Det finns nio partier representerade i vårt fullmäktige som har 41 ledamöter.

- I en liten kommun med många partier är det viktigt med samverkan och öppenhet. Men också tydlighet om mål och medel gentemot medborgarna och organisationen. Tjörn måste för att hävda sina intressen ha gränsöverskridande samverkan som ledord.

Samverkan - vitalisera demokratin



● Formerna för medborgarnas insyn och delaktighet måste utvecklas. Det som kallas den kommunala demokratin.

Vitalisera fullmäktige

Fullmäktige bör få ett större ansvar för att utveckla formerna för detta. Fler medborgare bör delta i den kommunala demokratin utveckling. Det kan vara som förtroendevalda eller i verksamhets- eller brukarråd, eller i forum anordnade av utövare för Tjörns kommun.

Vi värdesätter också fler kontakt- och referensfora för en ökad dialog. Vi avser här t ex föreningslivet och samhällsföreningar.

● Kommunal verksamhet

påverkas ständigt av olika omvärldsfaktorer. För detta måste finnas en bedömd beredskap. En del kan vi påverka i beslut om vår egen verksamhet. Andra kommer utifrån men måste tas hänsyn till.

Det handlar om den allmänna ekonomiska utvecklingen i världen och Sverige, energipriser och räntor, produktion och sysselsättning, beslut fattade av riksdag och olika myndigheter.

Det kan göra att sammanhangen lokalt kan bli komplicerade och svåra. Just därför måste det finnas en stor insyn och öppenhet inom både den styrande delen (politiken) och den utförande delen (förvaltningar, bolag, externa leverantörer).

Begripligare mätbara mål

● Den kommunala verksamheten behöver utveckla medel och metoder för **effektivare ekonomi- och verksamhetsstyrning**. Både styrande och utförare måste bättre kunna se, förstå och följa utveckling och utfall. Annars blir inte rätt åtgärder eller förändringar gjorda i tid.



● Att på ett modernt, professionellt och engagerat sätt kommunicera internt och med omvärlden är av strategiskt intresse. Det handlar om att göra mål, skeenden och utveckling begripligt för medborgarna och andra som har med kommunen att göra. Men lika mycket om att främja diskussion och engagemang.

Det måste bli en tydligare rollfördelning och informationsansvar mellan kommunens verksamheter och de som sker i bolagen. Samma krav på öppenhet och kvalitativt god information ska gälla. Informationsansvaret ska decentraliseras till verksamheterna på kommuncentral informations bekostnad.

Den politiska styrningen i kommunfullmäktige Tjörn 2014-2018. Totalt 41 mandat

● Socialdemokraterna	12
● Moderaterna	9
● Liberalerna	6
● Kristdemokraterna	3
● Sverigedemokraterna	3
● Tjörnpartiet	3
● Miljöpartiet	2
● Centerpartiet	2
● Vänsterpartiet	1

Majoriteten utgörs idag av en allians bestående av Moderaterna, Liberalerna, Kristdemokraterna, Centern och Miljöpartiet som har 22 mandat.

3. Övergripande ekonomiska mål och nytänkande kring budget

Budgeten är demokratins sammanvägning av mångas önskemål och en prioritering av ekonomiska resurser. Det är ett politiskt styrdokument. Efterlevnaden av dess mål och inriktning ska upprätthållas.

Tyvärr är det så att i många budgetar så håller inte ekonomin i de politikerstyrda verksamheterna. Resultatet/överskott blir möjliga genom helt andra faktorer som ökade skatteintäkter, statsbidrag, investeringsbeslut som inte blir genomförda osv.

I enlighet med kommunallagen är det kommunfullmäktige som fastställer mål, inriktning och ramar. Det finns fem tillfällen under budgetåret då avstämning sker av resultatet gentemot budget. Det finns flera möjligheter att korrigera i fullmäktige om så skulle vara nödvändigt.

Kommunstyrelsen kan genom ekonomistyrning se till så att fullmäktiges beslut utförs och om förändringar krävs bereda förslag till fullmäktige.

Förändringar av vikt eller ändrade förutsättningar, exempelvis på lagstiftning eller omvärldsfaktorer som t ex räntor eller energipriser, ska beslutas av fullmäktige.

SMARTA mål

Inriktningar och prioriterade mål i budgeten ska brytas ned till SMARTA mål:

- specifika,
- mätbara,

Fullt budgetansvar

● Budgetdisciplinen innebär att nämnder/styrelser har **totalt budgetansvar** inom sina av fullmäktige tilldelade ramar. Enbart synnerliga skäl och åtgärder utanför deras rimliga kontroll får föranleda förändring av ram.

Men det innebär också att kommunstyrelsen som har ansvaret för ekonomistyrningen vid större avvikelser också agerar i tid.

Fullmäktige avgör

Ramjustering ska ske via skrivelse till kommunstyrelsen som bereder och rekommenderar fullmäktige förslag till beslut. Avgörandet om budgetavvikelse ligger således hos fullmäktige inte kommunstyrelsen.

● Ökat fokus på att utföra beslutade mål och uppgifter. Det är ett misslyckande för verksamhetsstyrningen med positiva resultat baserade på att t ex tjänster inte tillsätts eller att beslutade åtgärder inte utförts.



- accepterade,
- realistiska,
- tidsatta och
- ansvarsfördelade

och omsättas i praktik av nämnderna och bolagsstyrelserna. **Kommunstyrelsen** har ansvaret för att det verkställs.



Budgetförutsättningar 2017

- **Nettokostnadsandelen** ska vara lägre än 98 procent (nettodriftskostnad inkl. avskrivningar av skatteintäkter).
- Årets **resultat** ska uppgå till 0,5 procent av skatteintäkter och generella statsbidrag.
- **Soliditeten** ska långsiktigt inte understiga 30 procent, men på grund av ansamlingen av nödvändiga investeringar i VA-verksamheten för att klara bostadsförsörjning och miljömål tillåts soliditeten pendla inom spannet 25-30 procent till och med 2016.
- **Lönekompensation** enligt SKL:s beräkningar 3,7 procent.

- **Priskompensation**, vägning av KPI och KPIX, 2,4 procent.
- Hyreskostnader Bostadsbolaget 1,2 samt externa, 1,2 %.
- **Internräntan** fastställs till 2,9 procent.

Försiktig befolkningsprognos

- Budget 2017 utgår från kommunens befolkningsprognos 15 360. Vi räknar utifrån ett försiktighetsantagande med 150 fler invånare i skatteintäkter. Det ger 5,25 Mkr i ökade skatteintäkter.



Nyanlända - blivande tjörnbor

Hösten 2015 började en stor mängd flyktingar att söka sig till Europa, Sverige och Tjörn. Myndigheter, frivilligorganisationer och företag har sedan dess arbetat tillsammans för att ta hand om dem. Många enskilda har också gjort betydande insatser.

I mars 2016 bor ca 350 flyktingar i Tjörns kommun. Minst två tredjedelar av de som kommer är barn i åldern 0-17 år. De flesta bor på något av Migrationsverkets boenden. För närvarande får vi en till två nya familjer i månaden.

Under 2015 tog vi emot 100 ensamkommande. Ungefär lika många förväntas komma under 2016. Det är Migrationsverket som har huvudansvaret.

Flyktingsituationen påverkar de flesta av kommunens verksamheter. I Tjörns kommun har kommunstyrelsen ett övergripande samordningsansvar.

Övriga verksamheter har ordinarie ansvar:

- **barn- och utbildningsförvalt-**

- ningen** ansvarar för skolan,
- **kommunstyrelsen** och **Tjörns Bostads AB** för lokaler, boenden och bostäder,
- **socialförvaltningen** för familjehem och gruppboenden,
- **kultur- och fritidsförvaltningen** för fritidsaktiviteter.

Tjörns kommun ordnar bostäder till alla som behöver. Det finns idag flera boenden för ensamkommande barn. Ibland köper Tjörns kommun boende i andra kommuner.

Tjörnborna har varit mycket engagerade och erbjudit en mängd olika boenden, både gruppboenden som passar till hem för ensamkommande och bostäder som passar för familjer.

Kommunen har en bostadsbank där alla erbjudanden om boenden registreras. Kommunen går igenom alla boenden och avgör om de passar för ändamålet.

Givetvis är det en påfrestning på den kommunala verksamheten när vi fått ta emot så många flyktingar. Det kostar också extra utöver de

bidrag som ges från staten.

Vi ska solidariskt klara det och se till att omhändertagandet blir gott, trots anspänningen det många gånger kan vara.

- Situationen kräver dock att vi anstränger oss extra för att snabbare få fram byggbar mark för att bygga hyreslägenheter för att underlätta möjligheterna **för alla** inklusive flyktingarna att kunna få en bostad här till rimliga villkor.

- Vi bör pröva den så kallade "Västerviksmodellen", den där Migrationsverket hyr de första åtta åren vilket minskar den kommande kapitalkostnaden högst väsentligt för TBAB.

- En annan väg är att gå ut till alla med egen fastighet och erbjuda dessa att kommunen via TBAB hyr fastighet, helt eller delvis, med garanti för 1:a hands kontrakt. Kommunen gör sedan 2:a handskontrakt efter ökning med behövande, Kommunen hyr endast för tid fastighetsägaren godkänt och återlämnas sker i oskadat skick.

Föredöme för aktiv personalpolitik

Kommunen är den i särklass störste arbetsgivaren med vid årsskiftet 1 192 anställda varav 1 016 är kvinnor och 176 män. Det kan jämföras med den störste privata arbetsgivaren som är Wallhamn AB med 175 anställda.

Självklart förpliktas detta och kommunen ska vara en god arbetsgivare och ligga i framkant när det gäller modern personalpolitik. Med ett snitt på över åtta procent sjukfrånvaro, 156 visstidsanställda och 136 timanställda har vi en del att jobba med.

*Personal =
56 procent av kostnaderna*

● Den ekonomiska situationen kräver radikalare tag när det gäller att angripa kostnader.

Den avgörande kostnadsfaktorn är personalkostnader (över 56 procent av alla kostnader). Lokaler svarar för nio och övriga kostnader för 35 procent.

A) Av den anledningen är det ekonomiskt strategiskt nödvändigt att kraftfullt se över otidsenliga, ojämförbara och ekonomiskt dyra



anställningsvillkor som de den stora andelen tim- och deltid.

Ska Tjörns kommunanställda arbeta mindre än andra?

Sysselsättningsgraden i snitt på Tjörn har ökat från 80,6 (2013) till 88,5 (2015) jämfört med snittet 91 % inom Göteborgsregionen (GR). Mer än var tionde kommunanställd är timavlönad.

2-3 personer som utför en heltidstjänst, vilket inte är ovanligt, kostar mer i exempelvis löne- och pensionsadministration, sjukfrånvaro, ledighets- och frånvarohantering, schemaläggande, vikariatadministration, utbildnings- och kompetenssatsningar.

B) i ökad utsträckning köpa personaltjänster där det finns större erfarenhet och kompetens jämfört med att ha egen verksamhet.

C) vidta radikala åtgärder för att

minska sjukfrånvaron som ökat från 6,2 (2014) till hela 8,6 procent (2015).

D) riktade utbildningsinsatser för **kompetensutveckling och validering av kunskaper.**

● Inom kommunen och dess helägda bolag ska gälla **anställningsgaranti men inte befattningsgaranti.**

Analys

● Kommunen behöver enligt GR modell göra en personalförsörjningsanalys för de närmaste fem åren som grund för en genomtänkt personalförsörjning.

Normen ska vara heltid

● Tjörns kommun ska erbjuda trygga anställningsvillkor. **Normen ska vara att erbjuda alla tillsvidareanställning.** Andelen arbetad tid som utförs av timanställda ska påtagligt minska.

● S k **delade turer** ska inte få förekomma på några arbetsscheman.

● En personalpolicy för kommunen måste tas fram. Sollentuna kommun har en föredömlig sådan som kan studeras.



4. Verksamhetsuppföljning & program

För program gäller att de ska ha tydliga och mätbara mål samt att de minst en gång om året ska återredovisas till det organ som antaget den.

I det fall sådana mål saknas i gällande program ska dessa revideras av fullmäktige eller berörd nämnd/styrelse. I den mån sådana uppgifter delegerats till helägt kommunalt bolag ska även här ske en återredovisning till kommunstyrelsen eller fullmäktige.

- Nämnder och styrelser (inkl. bolagen) ska prioritera arbetet med att fastställa SMARTA mål.

- Kommunen har antaget ett flertal olika övergripande program de ska förnyas avseende mätbara mål.

Oberoende kvalitetssäkring

- Styrelser och nämnder har stor frihet, inom ramen för fullmäktiges beslut, att utföra verksamheter på olika sätt. Det kan vara i egen regi, intraprenad eller via andra entreprenörer/leverantörer.

Denna frihet är förknippad med ett större krav på att beställarkompetens garanteras inom verksamheten och att verk-

samhets- och produktionsmål kvalitetssäkras.

- Styrelser och nämnder ska se till att **oberoende dokumenterad kvalitetssäkring och leverantörskontroll** finns för tjänsterna/verksamheterna eller ingår i de avtal man tecknar.

- Det är respektive nämnds ansvar att se till att rätt kompetens finns tillgänglig. Finns inte kompetens inom organisationen ska avtal om extern sådan träffas. Rådgivande konsultation kan också ske med yrkesrevisionen, SKL och GR.

Lokalförsörjning

- En självklarhet är att det ska finnas en **Lokalförsörjningsplan**. Det är av största vikt att nämnderna och styrelserna har en översiktlig bild av behov på lokalsidan för att kunna genomföra sina verksamhetsmål.

- **Lokalförsörjningsplanen** ska integreras med budgetprocessen.

Ett koncerttänkande måste ske när det gäller lokalförsörjning. F n har exempelvis Tjörns Hamnar AB ca 800 kvm kontorslokaler lediga i Valhamn. Detta måste alltid beaktas.

Detta är en strategisk svaghet utifrån ett kommunledningsperspektiv och ett försvarande för styrelser, nämnder samt demokratin, att få ett samlat grepp över lokalfrågorna som är avgörande för verksamheten och planeringen.

Med dagens investeringsrutiner är lokalplanering och investeringar höljt i ett dunkel i förvaltningar och bolag utan möjlighet till överblick.

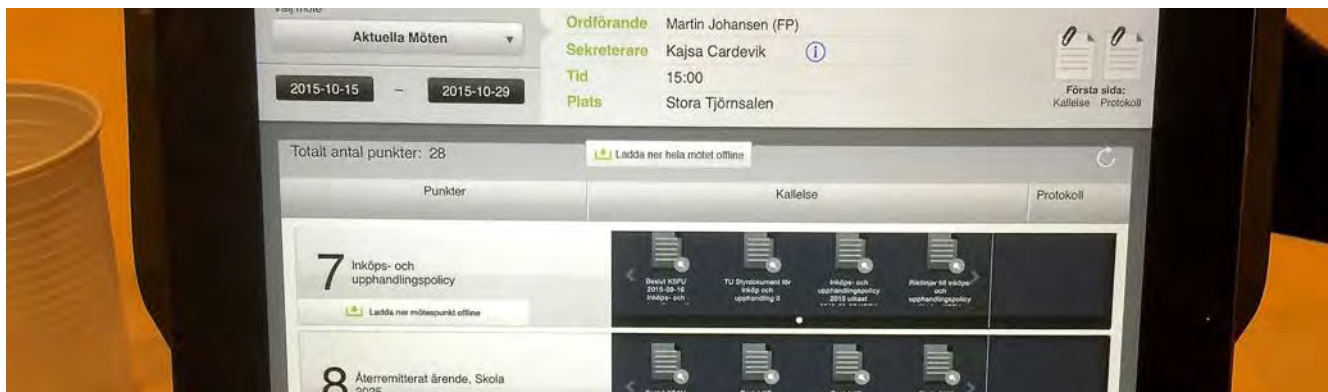
Detta innebär att kraven har höjts på alla styrelser och nämnder när det gäller framförhållning avseende lokaler. I det ingår att kontinuerligt se över lokalbehov och kapacitetsutnyttjande, så att man har relevanta lokaler för verksamheten och att planera för nya lokalbehov.

Inom koncernen finns nu kapacitet för rådgivning, analys och alternativa lösningar. Så kallade "fem över tolv" lösningar kommer inte att godtas framöver.

Index

- Inom koncernen ska enhetlighet eftersträvas. Samråd ska därför alltid ske med ekonomiafdelningen innan beslut fattas. Egenkonstruerade index är inte tillåtna.





Befolkningsutveckling - behovsunderlag

- Kommunstyrelsen ska tillse att det finns plankapacitet för att kunna **bygga 150 bostäder om året. Minst 100 ska vara hyreslägenheter.** Det ska fastställas i ett **Bostadsbyggnadsprogram** som ska antas av fullmäktige och revideras årligen i samband med antagande av budget.

- Kommunstyrelsen som har det övergripande planerings- och målstyrningsansvaret, under fullmäktige, ska till se att styrelser och nämnder för sin verksamhet får underlag för att räkna med olika alternativ till befolkningsutveckling och bedömning om var byggnationen kommer att ske. Särskilt viktigt är framförhållning och lokalplanering för förskola, grundskola, gymnasieutbildning- ar/vuxenutbildning och äldre.

Upphandling

- För samtliga verksamheter gäller Lagen om offentlig upphandling (LOU) samt fastställda regelverk kring inköp av varor och tjänster ("Inköps- och upphandlingspolicy, riktlinjer"). Stor uppmärksamhet ska läggas vid att pressa kostnader, få bättre avtal och få rationellare lösningar.

Samverkan finns även med Stenungsunds kommun angående entreprenadupphandlingar. Tyvärr har inga radikala grepp presenterats för att använda upp-

handlingen som ett strategiskt instrument i ekonomistyrning och kostnadspress. Det är ett kommunalcentralt misslyckande.

En prioriterad målsättning är att 2017 sänka inköpskostnaderna med fyra procent av ca 300 miljoner (d v s ca 12 Mkr på årsbasis). Kommunstyrelsen är ansvarig, nämnder och styrelser verkställer.

- Fullmäktiges beslut om **Principer för konkurrensutsättning av kommunal verksamhet** ska alltid tillämpas.

Vi är kritiska till politiskt initierade intraprenader. Hela idén med dessa, vilka vi inte motsätter oss som verksamhetsform, är att initiativet ska komma från en majoritet av personalen. Organisationsförändringar som kommer med från personal har redan vunnit den största svårigheten, att få med sig personalen.

Organisationsförändringar som läggs på, utifrån ett "ovani-frånperspektiv" byggt på makt, riskerar att få stora svårigheter med genomförandet, även om de är rätt initiativ. Det är även att visa personalen respekt för deras kompetens och erfarenhet.

- För samtliga fall där kommunalt finansierad verksamhet bedrivs av externa leverantörer d v s inte i egen regi, ska finnas en upphandling samt ett civilrättsligt avtal.

Klausuler om leverantörskontroll och kvalitetssäkring ska ingå i avtal. Vi vill att kommunrevisionen får särskilda resurser för att bevaka och utvärdera detta då det är av strategisk verksamhetsstyrningskaraktär.

Vita jobb ska införas

I Malmö, Stockholm och flera andra kommuner utvecklar man den offentliga upphandlingen genom att tillföra **sociala klausuler** som är möjliga inom ramen för EU rätten. Syftet är att motverka att offentliga skattemedel kan bidra till ekonomisk brottslighet, hamna i fickorna på oseriösa företag och garantera att de man handlar med har schysta villkor för de anställda.

Vi föreslog redan i förra budgeten att Tjörns kommun påbörjar ett arbete för Vita jobb. Tjörn bör vara ett "vitt" föredöme.

Så kan det gå till.

Verktyg för ny upphandling

- Skapa nya jobb med schysta villkor och lärlingsplatser.
- Skapa sund konkurrens och premiera de företag som medför ett sunt arbetsliv.
- "Vita jobb modellen" samt ett tätt samarbete med skatteverket.
- Nya sociala klausuler om selsättning och skatteparadis.
- Utbildning av personal och fackliga representanter.
- Möten med näringslivet och

Byggnadsnämnd	33 300			
Plan			-14 445	0
Teknik				14 302
Vatten och avlopp				0
Räddningssäkerhet/folkhälsa				44 818
Avtal				
Samhällsbyggnadsnämnd		-38 298		
Kultur- och fritid	0	-803	-803	
Kultur- och fritid	12 833	-80 373	-67 540	
Kultur- och fritid	10 327	-172 722	-162 395	
Barn- och ungdom	16 742	-86 950	-70 208	
Förskola	20 002	-340 848	-300 846	

information till tjörnborna.

Vad är Vita jobbmodellen

- Anpassad efter lagen och offentlig upphandling och EU-rätten.
- Krav på kollektivavtalsenliga villkor.
- Vita jobb är ett upphandlingsverktyg.
- Ger effektiv kontroll mot svartarbete.
- Påverkar inte i den vanliga fackliga verksamheten med kollektivavtal.

Kontraktvillkor i upphandlingar enligt Vita jobb

- Förbud att anlita svart arbetskraft (som entreprenören inte betalar skatt, arbetsgivaravgifter för) och F-skattare (arbetstagare) samtliga på arbetsplatsen ska bära namnbricka och ID-handlingar.
- Förteckning med namn ska

löpande uppdateras.

- Rätt att löpande kontrollera anställda och villkorsuppfyllelse.
- Brott är skadestands- och hävningsrätt.

Nyhet - sociala villkor

I likhet med Göteborgs Stad ska Tjörns kommun tillämpa s k sociala villkor.

Social hänsyn i upphandlingar är ett brett begrepp som bland annat innehåller villkor och krav som bidrar till att främja sysselsättningsmöjligheter, stimulerar social integration, främjar anständiga arbetsvillkor, samt bidrar till allas lika möjligheter och rättigheter.

Modellen är utformad för att skapa anställningsmöjligheter för människor som står långt ifrån arbetsmarknaden och som tillhör någon av följande prioriterade målgrupper:

- Utrikes födda
- Ungdomar
- Personer med funktionsnedsättning

Information

● Varje nämnd och styrelse (inkl. bolagen) är ansvarig för information om sina verksamheter till berörda medborgare/kunder/brukare. Inom respektive budgetramar ska därför medel avsättas för detta. I ansvaret ingår att löpande leverera aktuella och relevanta underlag för kommuncentrala informationskanaler exempelvis hemsidan.

● Tidskriften "Vi på Tjörn" är förvisso läst när den kommer men i ett modernt mediasamhälle är några nummer per år för torftigt. Därför föreslås att vi efter modell från Stenungsund annonsering i hushållsutdelad press mer regelbundet.





Markanskaffning, försäljning och industrimark

Mark och vattenrätt vid havet i Bohuslän kommer att vara "guld värd". Därför är det en ekonomisk självklarhet att kommunen dels ska köpa intressant mark där och definitivt inte avyttra befintligt markinnehav (oavsett om det är kommunen eller ett kommunalt bolag som äger marken).

Det som idag kan te sig som ganska improduktiv mark kan om 10-15 år vara mycket eftertraktad för bostäder och nya typer av verksamheter inte minst för den snabbt växande turism- och besöksnäringen.

Tjörnbornas hamnmark och vattenområden – ej till salu

Försäljning av kommunal mark och vatten i hamnområden

ska upphöra. Vår namninsamling tidigare kring detta visade på en stor uppslutning från tjörnborna, även om majoriteten trixade bort denna folkliga viljeinriktning.

Marken i dessa områden kommer bara att bli värdefullare och det är oekonomiskt och strategiskt fel av kommunen att sälja. Det räcker med de mycket principiösa utförsäljningar av tjörnbornas gemensamma egendom som Alliansmajoriteten "i smyg" hållt på med till utvalda privatpersoner/företag i bl a Skärhamn, Dyrön och Rönnäng. Upplåtelseformen ska vara arrende.

- **Kommunstyrelsen** har det politiska ansvaret för markköp för att långsiktigt trygga kommunens behov av mark, i enlighet med gällande Översiktsplan, för infrastruktur, kommunala verksamheter och bostadsförsörjning.

- **Exploateringsenheten** har som uppdrag att, i enlighet med kommunstyrelsen beslut, ordna den industrimark som behövs som en del av näringslivspolitik. I begreppet industrimark ska inkluderas mark för tjänsteproduktion t ex företags-hotell, kluster etc.

- **Tjörns Hamnar AB** har inom vissa industriområden ex Valhamn rätt att köpa, förädla och sälja. Vi anser därmed att bolaget i andra hamnar inte ska ha rätt att sälja utan prövning av kommunfullmäktige. Förändring i ägardirektiven ska ske om detta.

Sjöbodsarrenden

- Kostnaderna för sjöbodsarrenden på kommunal mark måste vara rimliga i förhållande till kommunens faktiska kostnader.



Vassare ekonomistyrning

Koncernen Tjörn omsätter över en miljard kronor. Driftsbudgeten är på över 750 miljoner i nettokostnader. Koncernens borgensåtaganden ligger på 645 miljoner (jmf med 2009 - 535 Mkr) och ansvarsförbindelser för pensioner på 336 miljoner. Inom koncernen finns över 500 lägenheter och över 100 000 kvm verksamhetslokaler som förvaltas.

Vi är kommunens största arbetsgivare med närmare 1 200 årsarbetare jämfört med ca 3 500 anställda i tjörnföretagen.

Investeringsvolymen för Koncernen Tjörn för planeringsperioden (2017-2020) ligger på 510 miljoner.

Verksamheten styrs i huvudsak av:

- **kommunfullmäktige** med 41 ledamöter representerande nio olika partier,

- **kommunstyrelsen** med fyra utskott:

- KSAU**=Kommunstyrelsens Arbetsutskott

- KSMU**=Kommunstyrelsens Miljö- och samhällsbyggnadsutskott,

- KSTU**= Kommunstyrelsens Säkerhets- och trygghetsutskott,

- KSFS**=Kommunstyrelsens Framtids- och strategiutskott).

- **Fyra facknämnder,**

- Barn- och utbildningsnämnden,**

- Socialnämnden,**

- Kultur- och fritidsnämnden** samt nya

- Myndighetsnämnden.**

- **Fyra kommunala bolagsstyrelser.**

- Tjörns Förvaltnings AB. TFAB.

- Bostadbolaget. TBAB

- Måltidsbolaget. TMAB

- Tjörns Hamnar. THAB.

Bortsett från några få hel- eller deltidarsvoderade politiker styrs verksamheten och bolagen av 134 förtroendevalda fritidspolitiker. Det är i runda tal en förtroendevald per 114 medborgare.

Den samlade kostnaden för demokratin/politiken (arvoden, förlorad arbetsförtjänst, reseersättning, lokaler, möten, teknik, material mm) är 8,2 miljoner 1,09 procent av nettokostnaderna i budget 2016.

Kommunfullmäktige – verksamhetsrevision

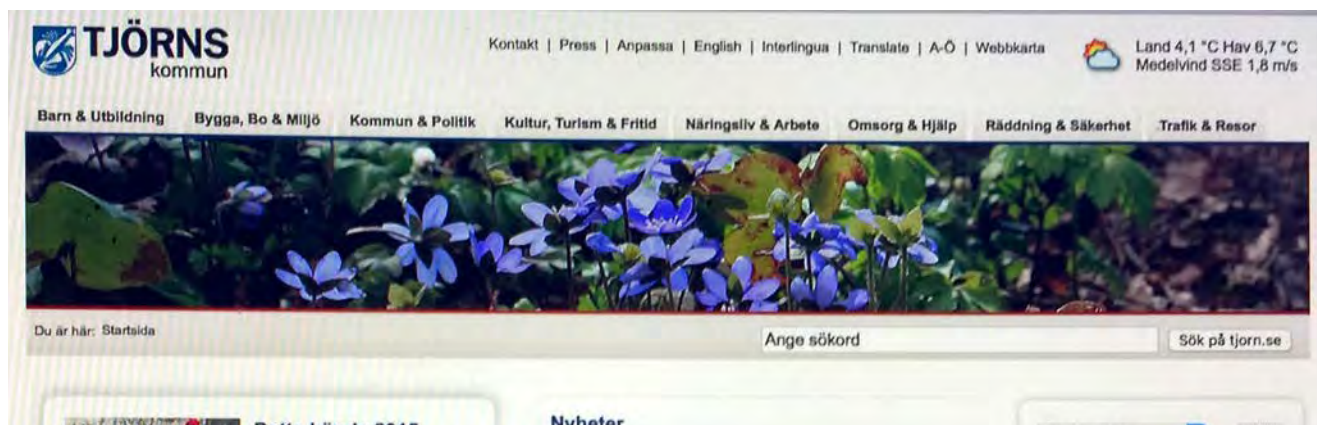
Verksamhetsrevisionen utförd av *externa yrkesrevisorer* och de av fullmäktige utsedda revisorerna spelar en viktig roll i arbetet att se till att fullmäktiges beslut

efterlevs, att lagar, bestämmelser och regler tillämpas och att verksamheterna utförs på ett för medborgarna klokt och effektivt sätt i enlighet med mål, riktlinjer och program som beslutats om.

Under åren har såväl kommunrevision som yrkesrevisorer haft kritiska anmärkningar mot hur beslut fattas och verksamheter bedrivits. Mycket av kritiken har skett utifrån konstruktiva ansatser till förändringar. Revisionskritik måste tas på största allvar. Det går enligt vår mening inte att politiskt å ena sidan mena att demokratin ska ägna sig mera åt att ge tydligare och mätbarare politiska inriktningsmål och samtidigt vara njugga mot revisionens roll i den kommunala verksamheten.

Vi betonar att politiken, för att verksamhetsrevisionen ska kunna utvärdera bättre, måste anstränga sig **väsentligt mer** för att **formulera tydligare mål**. Vi har utvecklat detta på flera håll i detta dokument.

- **Revisionen** ska utöver sin granskande funktion ses som en resurs i syfte att genom dialog utveckla och effektivisera verksamheterna i hela kommunen. Nödvändiga resurser bör därför avsättas för att upprätthålla en hög kvalitet.





Överblick

Det är av strategisk och demokratisk vikt att utveckla metoder för ekonomistyrning som är överblickbara, tydliga och lättkommunicerade.

Med koncerntänkande och verksamheter i dotterbolag understryks behovet. Annars finns risk att mål inte uppnås, kvaliteter ej säkras eller att rätt åtgärder och korrigeringar inte sker i rätt tid.

- **Kommunstyrelsens roll** som aktivt deltagande i ekonomistyrningen måste utvecklas och förstärkas. Det får då ske på bekostnad av minskad ärendemängd av frågor som bör kunna beslutas, på annat sätt eller av annan politikerförsamling.

För alla nämnder gäller ett rationaliseringskrav på två procentenhet. Kommunstyrelsen med ekonomistyrningsansvar ska föregå med gott exempel och här gäller ett rationaliseringskrav på 10 procentenheter.

"Diversebutiken" måste stramas upp

Kommunstyrelsen måste fokusera mer på målstyrning. Förvaltningsorganisationen ska aktivt bistå med att göra denna utveckling möjlig genom stöd, utbildning, utvecklade rapport- och analysmetoder etc. Den kompetensen saknas på flera håll varför vi välkomnar

samarbete och samordning över kommungränserna.

Särskild vikt måste läggas på språk och struktur i handlingar för att underlätta för de förtroendevalda att kunna ta till sig allt mer svällande handlingar. Textvolymen bör generellt kortas.

Kraven ökar när allt digitaliseras och de förtroendevalda får ta del av dokument på en iPad som är



mindre i storlek än ett traditionellt A5-ark. Det är påfrestande för många med mycket text.

Erfarenheterna av de tre nya beredningsutskotten måste nu analyseras av utomstående/oberoende expertis för att utvärdera om målsättningarna uppfylldes.

Renodla politikerrollerna

Idag har varje nämnd, styrelse eller utskott en ordförande, en 1:e ordförande och en 2:e ordförande. I regel är alla mer eller mindre arvoderade för detta. Två av ordförandena utses av majoriteten och 2:e vice ordföranden av oppositionen.

Idag har majoriteten således 29 ordförandeposter och oppositionen 10 (exkl. KF, KSAU och Myndighetsnämnden).

Vi anser det räcker med en ordförande för majoriteten och en vice för oppositionen. Vid förhinder får det finnas någon ordinarie ledamot som kan ersätta. Det spar ansenliga pengar och är mer rättvist och renodlat.

Av varje hundralapp i politikerkostnad idag så går 70 kronor till majoritetens företrädare (främst arvoden och förlorad arbetsförtjänst).

Effektivisera ekonomihanteringen

Arbetet med att **effektivisera ekonomihanteringen** i hela koncernen ska prioriteras. Målet är att genomföra E-fakturering, minska antalet fakturor som ska hanteras samt se över avtal och rutiner inom hela koncernen.

- **Ekonomihanteringen** ska minska sina totala kostnader med minst 10 procent.
- Antalet **fakturor och leverantörer** som hanteras i kommunen och bolagen bör minska med minst 20 procent jmf med och vara utfört före 2017.

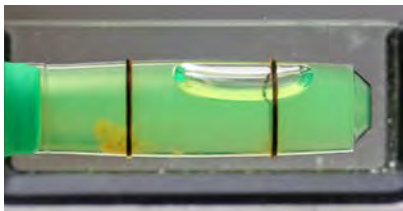
Investeringsbudget i balans - särskild uppföljning kring VA

Koncernen Tjörns totala planerade investeringsvolym 2017-2020 ligger på 510 miljoner varav VA nu står för en stor del. Investeringarna är dels skattefinansierade och dels avgiftsfinsierade.

Kommunstyrelsen ansvarar politiskt för VA-investeringarna (men de är avgiftsfinsierade via taxekollektivet).

Bostadsbolaget står för huvuddelen av försörjningen med verksamhetslokaler och har även egna bostäder och bygger nytt).

Investeringskategorierna är främst fastigheter, vatten- och avlopp samt inventarier, fordon och övrigt.



Investeringsföljsamheten (beslut - genomförande) är väldigt svajig och under all kritik 2015 med enbart 40% budgetföljsamhet.

Differensen mellan provade, önskade och beslutade investeringar och faktiskt utförda ska höjas. Den låga egna självfinansieringen av investeringar ger anledning till oro.

Kommunstyrelsen har ansvaret.

Prövade och beslutade investeringar måste utföras i tid

År	Budget Mkr*	Utfall Mkr	Budgetföljsamhet
2004	114,0	68,2	60 %
2005	67,0	32,4	48 %
2006	114,0	69,7	61 %
2007	116,0	32,8	28 %
2008	258,0	46,7	18 %
2009	147,5	80,8	55 %
2010	175,6	85,6	49 %
2011	274,3	117,7	43 %
2012	82,0	104,8	+ 22,8 utöver budget.
2013	113,4	88,0	78 %
2014	174,9	118,0	67 %
2015	187,7	75,4	40 %

*Skattefinansierade, avgiftsfinsierade, exploateringar, investeringar i Bostadsbolaget. Källa: Årsredovisningar.

Investeringar 2015

● Skattefinansierade	12,9
● Avgiftsfinsierade	62,5

Per verksamhet/ändamål

	Budget	Utfört
● Vatten- och avlopp	120,0	62,4
● Renhållning	0,0	0,1
● Skola	0,7	1,1
● Sociala verksamheter	3,3	0,6
● Kultur och fritid	4,9	1,1
● Gator, trafik, natur	17,3	0,6
● Övrigt, IT, gemensamt	41,5	8,8

Miljoner kronor. Källa: Årsredovisning 2015.

Låneskuld = 54 200 kronor per tjörnbo

	2015-12-31	2010-12-31
● Tjörns kommun	250	70
● Tjörns Bostads AB	513	443
● Tjörns Kom. Förv. AB	42	42
● Tjörns Hamnar AB	25	40
)		
Summa:	830	595

Miljoner kronor. Källa: Årsredovisning 2015.

Uppstramning på alla håll

Tydligare uppföljning

En investering ska vara en noga analyserad och behovsanpassad åtgärd. När väl investeringen prövats och godkänts är det en självklarhet att den **snarast och effektivt** ska utföras.

Parallellt med den ryckiga investeringsverksamheten ökar den kommunala lånevolymen kraftigt.

Investeringsöversyn

Som kommunens ekonomer visar råder en djup obalans mellan investeringsvolym, resultat och soliditet. Investeringens volymen är mer än dubbelt så stor för vad resultatet visar.

Enligt god ekonomisk hushållning ska årets resultat tillsammans med årets avskrivningar täcka in årets investeringar.

Tjörn hade 69 procent i självfinansieringsgrad år 2015, 45 år 2014, 67 år 2013 och 38 för 2012 jämfört med ett genomsnitt i Västra Götalandsregionen på drygt 90 procent.

Om inte resultaten är starka minskar soliditeten – egna kapitalets förhållande till tillgångarna. Då ökar låneskulden och ökade räntekostnader tar utrymme från driftverksamheten.

Man kan enkelt säga att kommunen bedriver en verksamhet med ständigt ökande lån och borgensåtaganden utan att minska kostnader och utan att skaffa sig intäkter för att dels finansiera



strategiska satsningar och dels öka självfinansieringsgraden av en för hög investeringsvolym.

Slutsatsen pekar på

- Investeringarna måste ses över.
- Personalkostnaderna ses över.
- Skatteintäkterna kan på sikt komma att behöva ökas beroende på vilka avvägningar som görs avseende utgifter och investeringar.

Alternativet är ökat beroende av omvärlden med växande ekonomiska risker. Kraftiga neddragningar i befintlig verksamhet samt brist på medel för strategiska satsningar (bostäder, kollektivtrafik, arbetstillfällen).

- I samband med tillsättande av **ekonomistyrningsutskott** och **investeringscontroller** görs en översyn av investeringar **uti** från syftet att dels för att **stärka soliditeten** och dels **pressa kostnaderna, omprövningar** och **studera tidsaspekterna**. Regelbunden avstämning sker

gentemot budget och den ekonomiska utvecklingen avseende övergripande ekonomiska mål.

Investeringstak

- **Investeringstak införs för 2017 uppgående till 200 Mkr för Koncernen Tjörn varav häften är bostadsbyggande via Bostadsbolaget. Avvikelser från taket ska beredas som särskilt ärende och underställas fullmäktige för prövning.**

Investeringscontrollen/koordinatorn

ska arbeta aktivt tillsammans med lokalsamordnaren. Anledningen är att vi bedömer att tiden är förbi där kommunen ensam bygger stora och dyra lokaler utan att pröva samordningen för ett bättre och flexiblere lokalutnyttjande samt samordningsvinster avseende exploateringskostnader och andra synergieffekter.

Målrelaterat KS Uppdrag

- Kommunstyrelsen ramtilldelning 2017 utgår från en genomförd rationalisering på tio procentenheter (jmf två procent för nämnderna).
- Anpassa investeringsbudgeten till ekonomisk balans med resultat och soliditet.
- Inför investeringsbudgeten ska prövning ske om nyinveste-

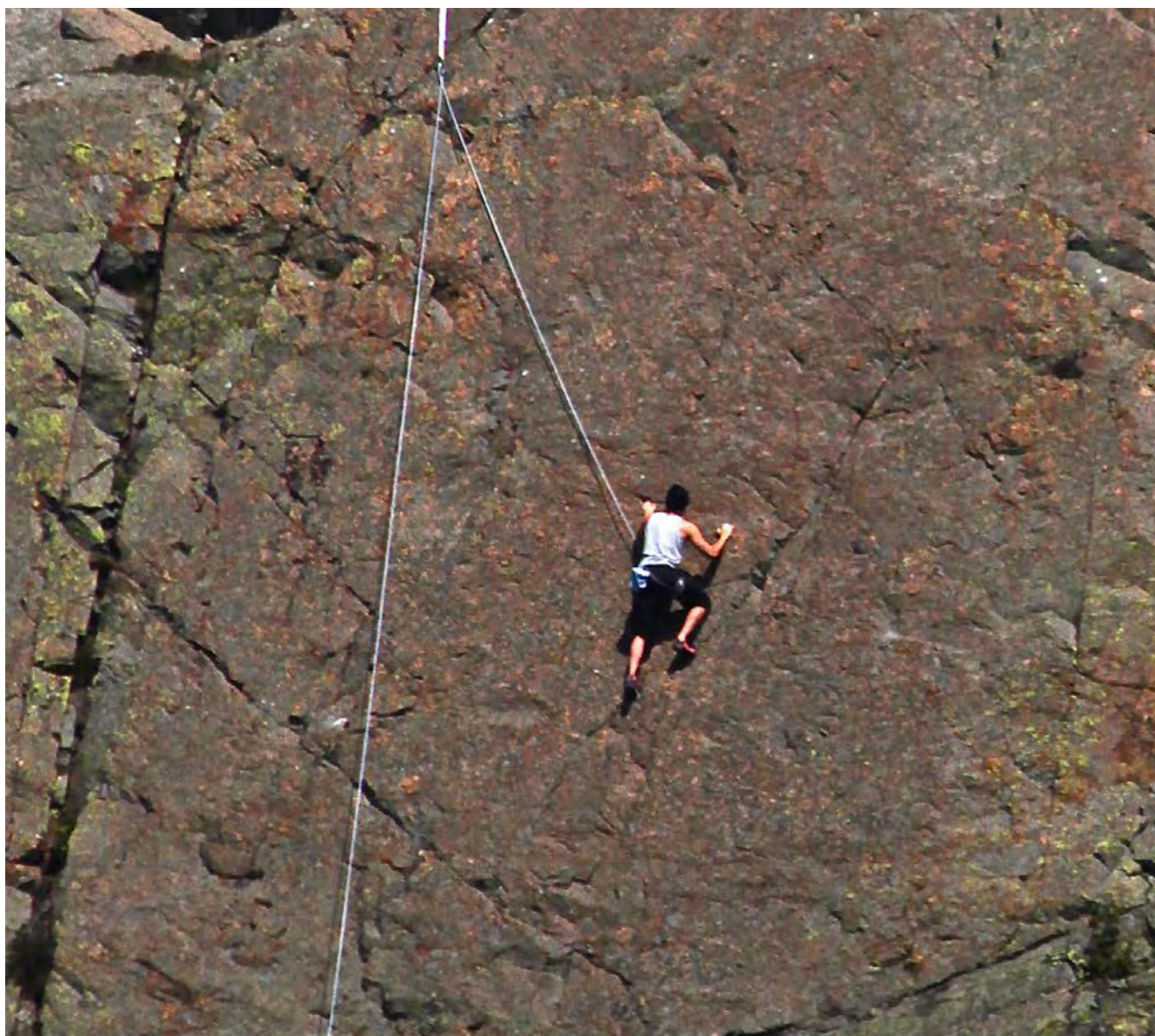
ring kan ersätta orationella eller kostsamma äldre lokal-lösningar. Alternativkostnad ska redovisas i sådana fall.

- Tillsättande av ett **ekonomistyrningsutskott** inom kommunstyrelsen.
- Som ett led i ekonomistyrningen och som ett stöd för verksamheterna inrättas en ny tjänst som **investeringscontroller/koordinator** med uppgiften att; **dels** efter beslut i KF (budget) svara för sam-

ordningsfunktioner fram till genomförande.

dels för varje investering som av nämnd förs fram till KS för slutprövning och beslutsfattande (i samband med budget) proaktivt prövar samordningsmöjligheter med andra kommunala verksamheter, bolag, region eller privata intressen.

Detta gäller speciellt om det handlar om byggnationer. Men det kan också vara annan form av synergieffekter.



6. Samverka mer med grannkommunerna

Vår målsättning är en samverkan över parti-, block- och kommungränser. Med nio olika partier i kommunfullmäktige måste man sträva efter breda lösningar för tjörnbornas bästa. Det behövs för att en liten kommun ska klara sig och hävda sin röst.

Men för en liten kommun tror vi att framtiden kräver väsentligt mer av lösningar och samverkan med bl a grannkommuner, Göteborgsregionens kommunalförbund, Västra Götalandsregionen, länsstyrelse, myndigheter och andra aktörer.

Inriktningsmål

- Det s k Nordvästsvenska Initiativet handlar om att förstärka infrastrukturen i STO-regionen. Staten måste ta ett större ansvar för satsningar exempelvis uppgradera väg 160 (förbindelsen via Tjörnbroarna norrut) och ny bro Orust - Stenungsund. Vi vill också inkludera Kungälv kommun i detta då infrastrukturen i STO är så nära sammanhängande med Kungälv via E 6:an men också frågan om förbindelser över vattnet mellan Tjörn och Kungälv (Rökan-Östra Tjörn).

- Tjörn ska påtagligt stärka samverkan med grannkommunerna. Vi delar hav och fjordar, vägar, kollektivtrafik, arbetsmarknad och näringsliv – problem och möjligheter som inte ser till kommungränser. Tjörn ska ha ett särskilt gott samarbete med Orust, Stenungsund och Kungälv som är våra grannkommuner.

- Vi vill ha fler planerade grannträffar mellan ledande politiker

och tjänstemän, även på nämnd och bolagsnivå, för att förbättra samarbetet. Framöver kan vi tänka oss att fler verksamheter utförs i samverkan t ex inom skolan, individ- och familjeomsorg, funktionshindrade, omsorgen om de äldre, specialistkompetens, räddningstjänst och vattenförsörjning.

- Kontakterna med **Göteborg**, som är navet för vår region, bör ägnas extra uppmärksamhet.
- Vi ska också söka nya vägar för att spela en större roll i VG-regionen – inte minst behöver vi fler tjörnbor som är förtroendevalda på olika uppdrag inom regionen.

Nytt resecentrum vid Nös-näs

- Särskilt viktiga frågor är vägar och kollektivtrafik för främst arbetspendlare, utbildning och näringslivets behov. Därför är ett **nytt resecentrum vid Nös-näs** som nav för kollektivtrafiken för Orust. Tjörn och Stenungsund av strategisk betydelse

Samverkan simhall

Vi är positiva till delfinansiering av driften för Stenungsunds nya simhall enligt förslag från Stenungsunds kommun där Tjörn skulle likställas i gynnande/villkor

med stenungsundsbor.

Dubbelspår Bohusbanan

- Vi är liksom andra kommuner betjänta av att E6:an och järnvägen byggs ut till fullo mellan Norge, Sverige och Danmark.

Bohusbanan måste upprustas med dubbelspår.

- Vi har i Vallhamn landets största privatägda hamn för oceangående trafik och en stor handelsflotta med tjörnkopplingar.

Sett till framtiden är det viktigt att minska sårbarheten och beroendet av Tjörnbroarna för bilburen tung trafik till/från Valhman. Alternativ måste ingå i ett större sammanhang såsom det Nordvästsvenska initiativet.

- Vi behöver få en rimlig andel



av de över fem miljarder som årligen läggs på turismen i Bohuslän och vi ska samverka med andra kustkommuner om båtliv, hamnar, miljö, transporter, sjösäkerhet och turism.

Sjuk- och hälsovården

- När det gäller sjuk- och hälsovården ingår Tjörn i **Hälso- och sjukvårdsnämnd Västra** som omfattar kommunerna Tjörn, Öckerö, Ale, Stenungsund och Kungälv, Alingsås, Härryda, Lerum, Partille, Lilla Edet och Mölndal.

Uppdraget är att företräda befolkningen och verka för en förbättring av folkhälsan, klarlägga befolkningens behov av hälso- och sjukvård i samverkan med bl a kommuner, försäkringskassa, arbetsförmedling och brukarorganisationer, göra behovsanalyser och prioriteringar, fastställa hälsomål och beställa folkhälsoinsatser, primärvårdstjänster, tandvård, sjukhusvård samt handikappverksamhet. Här finns många viktiga skäl för Tjörn att samverka och bevaka våra intressen.



Pilotprojekt till Tjörn

- Tjörn ska ha större ambitioner för att dra till sig pilot-, forsknings- och utvecklingsprojekt inom de områden vi har särskilda förutsättningar som t ex marina frågor, sjöfart och fiske, kultur och miljö, miljö- och energiteknik, havs-, skärgårds- och kustområdenas speciella bebyggelse, kultur, miljö och utvecklingsmöjligheter. Vi vill attrahera fler att utveckla EU-projekt.

Fysisk infrastruktur

- Samverkan mellan Tjörn, Orust, Stenungsund, Uddevalla och Kungälv kring t ex vatten- och avlopp, infrastruktur, kollektivtrafik, transporter, turism och båtliv för att mot staten och inom Västra Götalandsregionen bättre hävda våra gemensamma intressen och konkurrenskraft i regionen.

- Den juridiska samverkansformen kommunalförbund bör prövas vid samverkansbehov med andra kommuner kring gemensamma angelägenheter.

Köp specialister istället

- En liten kommun har inte underlag för att hålla sig med all slags specialistkompetens inom förvaltningarna och konsulttjänster är



inte alltid att föredra. Ett ökat samarbete bör ske för att se vad man kan **samfinansiera/samorganisera** för att ge medborgarna bättre kompetens, hävda rättssäkerhet och kunna ligga i framkant.

Det kan gälla funktioner som t ex konsument- och specifika miljöfrågor, förhandlingsstöd för personal-, arbetsmiljö-, rehabiliterings- och pensionsfrågor för anställda, gymnasial och annan vuxenutbildning, teknisk service, administrations- och ekonomifunktioner.

Samverkan planfrågor

- Öka samverkan mellan kommunerna i södra Bohuslän, på motsvarande sätt som kommunerna gjort i norra, för en mer samordnad syn och uppträdande när det planfrågor, natur- och kulturmiljö, miljö- och klimatfrågor, båtliv och turism, infrastruktur och kollektivtrafik. Vi behöver bli tydligare gentemot statliga myndigheter och regionen.



6. Tjörnbornas kommun

Kommunen är den största arbetsgivaren. De anställda är kommunens ansikten utåt. Arbetet inom kommunen måste kännetecknas av en förtroendefull dialog. Den dialogen ska utvecklas på alla de arenor där kommunen är en av kontakten, i kontakterna mellan kommunen och tjörnborna, tjänstemän och politiker, chefer och medarbetare m fl.

Inte minst ska ökat fokus sättas på snabbare hantering och korrekta svar på medborgarnas och företagens frågor i kontakt med kommunen. Systemet med tjänstegarantier, Kundcenter och Synpunkten ska utvecklas.

- Medborgarna ska känna att kommunen är deras. Viktigt att kommunen är formlig för att tillgodose medborgarnas behov och har ett styre som väljs av medborgarna här.

Barriärer mellan förtroendevalda, anställda i kommunen och medborgarna måste alltid rivs. Kommunen är till för medborgarna, aldrig någonting annat. På samma sätt ska vi betrakta kommunens egendom och pengar, de tillhör medborgarna och ska för deras skull förvaltas på bästa tänkbara sätt.

Vi vill se en översyn av kommunledningsfunktionen och att styrelsens målstyrande och utvärderande roll analyseras.

Det har tillkommit allt fler mätbara mål, nyckeltal liksom tjänstegarantier. Det är välkommet men behöver utvecklas för att bli mer operativa vid utvärderingen.

Om en nämnd/förvaltning utfört 20% av ett uppdrag eller bara



"delvis" måste det ske någon form av reaktion.

Kommunstyrelsen måste ange tydligare mät- och utvärderingsbara **politiska mål** och det bör finnas oberoende kvalitetssä-

rings- och utvärderingsinstrument för att värdera hur verksamheterna lever upp till dessa.

Målrelaterade KF Uppdrag

- **Kommunfullmäktige** ska initiera utveckling av olika demokratiska styrelseformer i kommunens verksamheter för att engagera fler i dess utformning och skötsel. Vi bör positivt prova och utvärdera olika modeller för att hitta rätt.

- Kommunala verksamheter kan av olika skäl också bedrivas i bolagsform. Om förvaltningsverksamhet ska överföras till bolagsform ska detta ske efter gediget utredningsarbete med konsekvensanalys och med beaktande av lagen om offentlig upphandling.

Samtidigt ska de demokratiska aspekterna genomlysas och öppenhet och insyn för medbor-

garna garanteras. Beslut fattas av fullmäktige.

- **Fullmäktige** ska initiera ändrade direktiv till bolag. Som generell policy för de kommunala bolagen ska det finnas ett presidium (beredande organ inför styrelsemötena med ordförande och vice ordförande) och att de fackliga organisationerna ska inbjudas att närvara vid styrelsemötena med yttranderätt.

- Samtliga bolag ska ha en hemsida med kvalitativ, lättillgänglig, regelbunden och aktuell information om verksamheten. Detta för att öppna upp för medborgarnas insyn.

- Tillse att **Kommunstyrelsen** initiera en oberoende utvärdering av organisationsreformen enligt ovan beskrivna förutsättningar.

Vi uttrycker oro för att Kommunstyrelsen blivit en svåröverskådlig "Diversebutik" där den politiska beredningen av alla verksamheter blivit för fragmentarisk och snårig vilken inte är i medborgarnas intresse. Vi efterlyser en rejäl analys om hur kommunstyrelsens utskott har fungerat.

Några iakttagelser som ska beaktas.

❑ Vad händer med **KSTU** (Kommunstyrelsens Säker och tryggtutskott) om det blir ett Räddningstjänstförbund med Stenungsund och Lilla Edet. Viktigt att värna det preventiva arbetet som upparbetats och som tillhör de ledande i landet.

❑ **KMSU** (Kommunstyrelsens miljö- och samhällsbyggnadstutskott) bereder utöver alla plan-, bygg- och miljöfrågor plus hela VA-verksamheten (med 60 anställda som genomför de i historien största VA-investeringarna på flera hundra miljoner). Det är för mycket att greppa på för ett utskott. VA-verksamheten bör brytas ut till ett eget utskott.



Det har hänt en hel del -
Tjörns första Kommunhus

Återta demokratifrågan

● Det har nu gått ett antal år sedan den stora omorganisationen skedde av styrelser, nämnder och olika bolag.

Det finns skäl nu att kommunstyrelsen initierar en oberoende utvärdering om erfarenheterna, inte minst utifrån den av fullmäktige antagna demokratipolicyn. Detta ska föreläggas kommunfullmäktige under 2017.

● Vi ser också som viktigt att **kvalitetsarbetet** väsentligt förbättras och redovisas för medborgare och brukare. Resultaten redovisas öppet för att skapa en grund för diskussion och dialog kring förändringar och förbättringar. De flesta nämnder och förvaltningar har idag för många otydliga inriktnings- och verksamhetsmål.

Mårelaterade KS Uppdrag

❑ Verka för att alla tjörnhushåll och företag ska ha likvärdig tillgänglighet till säkra och snabba elektroniska kommunikationsvägar. Inom sina ramar ska kommunen pröva möjligheten att erbjuda alla tjörnhushåll som vill en bredbandslösning med hög kvalitet och användarvänlighet som en demokrati-, rättvis-, tillgänglighets- och näringslivsfråga. Rapport till fullmäktige under 2017.

❑ Arbetet med att förbättra och utveckla demokrati, service och interaktivitet med hemsidan och andra sociala media ska fortsätta. Men det ska **undersökas** hur medborgare/kunder nyttjar den kommunala informationen och vad de föredrar.

Kommunstyrelsen ska ägna särskild uppmärksamhet åt att nämnder, styrelser, förvaltningar och bolag ökar sitt användande av webbaserade lösningar i sin informationsstrategi. I det ingår att avsätta tid åt uppdatering av uppgifter och tjänster.



Återerövra den kommunala demokratin

Det är ett demokratiskt bekymmer att vi har fått färre förtroendevalda i kommunen och fler tjänstemän jämfört med tidigare. 2011 hade vi 165 förtroendevalda nu är det nere i 134. Detta parallellt med att färre engagerar sig i partierna är ett demokratiskt problem. Vi har fått färre och större nämnder med ett ökat ansvar.

Många förtroendevalda upplever att ärendevolymer ökar, att tjänstemännen fått mer att säga till om samt att det är svårare att påverka. Samtidigt har vi fått ett koncernbolag och tre kommunala dotterbolag där spelreglerna är snarlika men inte jämförbara med en nämnd, styrelserna sammanträder få gånger. Det är också skillnad på en aktiebolagsstyrelse och en nämnd.

- Grundsynen är att vi vill ha fler förtroendevalda och fora där medborgarna eller brukare kan engagera sig "lagom" politiskt oavsett det är i fullmäktige, en nämnd, styrelse, brukar- eller verksamhetsråd.

- Viktigt att söka engagera fler unga och kvinnor för mer jämställd representativitet.

Allas rätt att delta

Vi anser att kommunen måste arbeta mer strukturerat med att öka tillgängligheten och låta bli a funktionshindrade delta på lika villkor.

Ett program för detta bör arbetas fram i samverkan med berörda ideella organisationer i kommunen.

Folkstyrets innebörd

I Sverige är det kommunala självstyret djupt förankrat bland medborgarna. Därför ska vi vara extra varsamma så att kommunen på inget sätt försöker vara något annat än en kommun, om än vi i juridisk mening använder oss av koncernbegrepp och kommunala bolag. I korthet – vi är tjörnbarnas kommun inte ett företag.

Det kommunala självstyret bygger på folkstyre och ett demokratiskt förhållningssätt. Just därför

är det viktigt att vi har en tydlig linje att det är av folket valda – förtroendevalda – som ska svara för beslut om mål och inriktning av verksamheter.

Vi ska som förtroendevalda inte "leka företagare" även om vi inom kommunen har företagsformer för olika ändamål.

- I ett modernt samhälle där allt påverkas av globala, nationella och regionala skeenden är det inte alltid lätt med rollerna och processerna.

Just därför måste det föras en levande diskussion om breddning och fördjupning av den kommunala demokratin. Vi måste ständigt våga pröva nya former och medel. Kommunfullmäktige har ett stort ansvar för detta.

Inriktningsmål

- Tillgänglighet i kommunala lokaler för människor med funktionshinder ska prioriteras upp och ligga i fas med riksdagens mål.

Tillgänglighetsprogram

Men det måste bli tydligare genom att kommunstyrelsen ser till att ett **Tillgänglighetsprogram** tas fram med en objektsplan med förslag på avsatta investeringsmedel.

Årlig redovisning ska ske till kommunfullmäktige. Vi ser det som en pinsam brist att ingen redovisning skett till fullmäktige av de brister och investeringsbehov som kommunens verksamheter har m a a riksdagsbeslutet.



Reservfärjan Tjörn motsvarar knappast grundläggande tillgänglighetskrav - inte ens med förstärkt personal.

7. Ett säkrare och tryggare Tjörn

Under 2011 certifierades Tjörns kommun som trygg och säker kommun enligt WHO:s kriterier. Detta följs upp 2015. Det medför ansvar för kommunen att inte stanna upp, att fortsätta identifiera och åtgärda de brister som finns kvar. Det skade- och olycksförebyggande arbetet liksom riskhanteringen har en central roll i all verksamhet.

Samtidigt ska vi ha en kompetent och effektiv räddningstjänst som kan ingripa vid olyckshändelser, tillbud och bränder.

Vi fäster stor vikt på att Räddningstjänsten genom dialog och information förebygger, därför är kontakttid med företag, kommunala verksamheter, förskolor och skolor särskilt viktig. Kommunen ska fortsätta att upprätthålla WHO:s krav på trygg och säker kommun.

Inriktningsmål

- Som ett led i att öka den sociala tryggheten och kontaktnätet med lokalsamhälle och

föreningsliv vill vi uppvakta staten för att få egen närpolis åter till Tjörn.

- Förstärka samarbetet med våra grannkommuner inom räddningstjänsten för bredad kompetens och effektivare använda resurser. Vi ser på sikt att vi får en gemensam räddningstjänst inom STO eller tillsammans med en grupp grannkommuner.
- Då det är ett långsiktigt arbete att uppnå tillräckligt vattentryck på de platser runt om i kommunen där räddningstjänsten bedömer det vara behov av släckvatten via "brandpost" krävs en överbyggande lösning
- Se till så att alla kommunala lokaler där människor vistas och arbetar har ett bra skydd för liv, hälsa och säkerhet. Det innefattar hög standard på skydd mot



brand, inbrott och olyckor.

Bostadsbolaget ska ta fram en kvalitetssäkring på detta för de lokaler man förvaltar. Detta är klokt också ur ekonomisk synpunkt då det pressar försäkringskostnaderna.

- Ökad säkerhet hos äldre i eget boende. Medverka till ett tryggare boende för äldre i eget boende. Utgångspunkt vid dimensionering av brandskyddet är de boendes funktionsförmåga.

Gamla och funktionshindrade bör erbjudas samma boendesä-



kerhet som friska personer, något som tyvärr inte gäller idag. Utforma en kommunal standard som kan utgöra en del av bostadsanpassningen i kommunen. Målet bör vara att anpassa bostaden så att man får samma risknivå som i vanliga bostäder för människor med normal fysisk kapacitet. Resursförstärkning inom räddningstjänsten - skadeavhjälpande och förebyggande området.

- **Brandvärnen på öarna** ska bevaras och utvecklas som en kostnadseffektiv trygghetslösning. Då ambulanserna allt oftare inte kan medfölja färjan och upplevelseturismen/ båtturismen ökar måste Brandvärnen på Dyrön och Åstol utvecklas till "Åstolstandard", med IVPA, anpassad utrustning och att de frivilliga erbjuds relevanta utbildningar. Vardiga transporter av sjuka ska garanteras hela "vårdkedjan" dvs från hem/olycksplats - vårdinrättning. Ambulans/sjuktransportfordon ska medföras på färjan kostnadsfritt.

- VGR/Västtrafik meddelas kommunens åsikt om att MF Tjörn utmönstras som reservfärja då den inte uppfyller elementära krav på tillgänglighet, vardiga transporter för sjuka eller grundläggande transportbehov/frakter.

- Det är inte godtagbart att dagens ambulanser inte kan medfölja MF Hakefjord till Dyrön och Åstol. Regionen/Västtrafik måste uppvaktas för att tillse att färjan byggs om för att kunna medta ambulans.

- **Individuellt brandskydd** ska införas som en obligatorisk del av biståndsbedömningen motsvarande rätten till bostadsanpassning. Spisvakt och mobila sprinklers införs i allt fler kommuner för att förhindra brand hos en allt åldrande befolkning som bor kvar hemma allt längre. Vi anser att en miljon anslås för att introducera detta bland Tjörns äldre.

- **Ambulanshelikoptrar** är en stor trygghet för bofasta, fritidsboende och båtliv. Angeläget att samverka med VGR om trygga och säkra helikopterlandningsplatser på prioriterade platser bl a Dyrön, Härön samt Södra hamnen i Skärhamn.

- En översyn bör ske och investeringar görs för att skapa bättre belysning på utsatta platser vid fastigheter, gång- och cykelvägar och andra trafikfarliga lägen som ett led i arbetet för en Trygg och Säker kommun. Inte minst är detta viktigt för att kvinnor ska kunna känna sig tryggare.

- Kostnaderna för riskhanteringen, i vilket ingår att berörd personal har rätt utbildning och övning, ska vara en del av fastigheternas lokalhyra och därmed vara fullt finansierad. Övergången sker stegvis.

- Av trafiksäkerhetsskäl ge möjlighet för de skolungdomar som vill kunna ta "körkort" för moped i grundskolan och möjlighet för alla gymnasieungdomar som så önskar



att kostnadsfritt kunna genomföra teoretiska körkursstudier som utökad studiekurs. För detta tillförs resurser årligen i ram för BUN.

- En "Trygg och säker kommun" ska givetvis föregå med gott exempel och införa krav på att det ska finnas **alkolås** i alla de fordon som kommunens anställda använder i sin tjänsteutövning.

- Trygga och säkra skolskjutsar ska innebära att alla elever ska garanteras sittplats. Hållplats för skolbarn utan kur ska vara belyst av säkerhetsskäl.

- Tjörns kommun ska själv och i samverkan med lokalt föreningsliv tillse att alla mantalsskrivna barn senast i åk 5 ska uppnå minst Simborgarmärket. Denna undervisning ska vara kostnadsfri för barnen.

- Sänkt hastighet till 40 km/tim ska eftersträvas i våra tätbebyggda samhällen.

- I En säker och trygg kommun ska alla hållplatser bara belysta, prio för skolbarnen. Alla skolbarn ska ha en garanterad sittplats i de bussar de åker med till/från skolan.

- Som en Vattensäker kommun - omgiven av hav och fjordar ska alla barn kostnadsfritt erbjudas simundervisning - främst i havet.

8. Ta valfrihet i boendet på allvar - bygg fler hyresrätter

Tjörn har flest villor i förhållande till antal hyresrätter i hela Sverige. Det är en förstaplats vi inte är stolta över.

På Tjörn finns idag drygt 6 350 bostäder varav ca 5 600 småhus (89 %) och ca 700 lägenheter (11 %) i flerbostadshus. Därutöver 4 000 fritidshus varav vart femte utnyttjas för åretruntboende.

Den enorma skillnaden mellan tillgång och efterfrågan och avsaknad av valfrihet tvingar oss till radikalt nytänkande när det gäller planer och bostadsförsörjning.

Då den privata marknaden inte fungerat för att tillse en god bostad som en social rättighet för alla måste kommunen ta ansvar för framtiden. Det är strategiskt för befolkningsutveckling, skattekraft och framtid. Därför vill vi under perioden investera kraftigt för att bygga hyresrätter över hela Tjörn.

Tjörn har länge haft ett dilemma med en stagnerande befolkningsutveckling. Den måste hållbart brytas genom en aktiv bostadspolitik där hyresrätterna prioriteras. Vi vill ha en varsam och balanserad befolkningstillväxt över hela Tjörn.

Målet är 150 bostäder om året där var tredje ska vara hyresrätter. Det ger en möjlig befolkningsutveckling mot runt 20 000 invånare 2020.

Bostadsbyggandet sedan 2006 har skapat 800 nya bostäder samtidigt som 952 bygglov beviljats. Av allt detta genererades enbart 100 nya tjörnbor. Det innebär att det "krävts" åtta nya bostäder för att få en enda nya tjörnbo. I



klartext har bygglov och bostadsplaner i princip bara ökat fritidsboendet.

Styrande dokument

Kommunfullmäktige och kommunen har flera styrande policydokument för bostadsbyggandet.

- Översiktsplanen som nu revideras..
- Strategiska bostadsbyggnadsprogrammet som antogs 2015.
- Bostadsbolagets långtidsprogram. (Rullande)
- KMSU:s planprioriteringar (prövas flera gånger årligen).

Bostadsbyggandet ska i princip ske i våra befintliga samhällen genom kompletterande bebyg-

gelse. Detta är viktigt för att också samhällsservice (barnomsorg, skola, kollektivtrafik, hemtjänst, fritidsverksamheter mm) ska kunna upprätthållas på en bra och jämn nivå. Utomplansbyggandet växlas ner till en mer normal nivå.

Godkända planer måste bebyggas

- Det har i över 10 års tid funnits privata godkända detaljplaner för närmare 1 000 bostäder. De flesta har inte bebyggts.

För att ge valfrihet i boendet och förverkliga bostadsbyggande krävs ett ökat kommunalt byggande via Bostadsbolaget.

100 miljoner i bostadssatsning - för verklig valfrihet

Kommunala Bostadsbolaget har i sin långtidsplan ett program för närmare 500 bostäder men många är beroende av att detaljplaner vinner laga kraft innan det kan byggas.

Målet är bostadsbyggnade i snitt för 100 miljoner per år under de närmaste åren.

Vi ser gärna att Bostadsbolaget och privata aktörer samverkar kring vissa exploateringar.

- Det behövs fler tjörnbor som skattebetalare så vi kan betala för service och välfärd. Vi behöver fler förvärvsarbetande helt enkelt. Samtidigt vill vi ha valfrihet och variation i boendet så att Tjörn kan vara attraktivt för fler än idag. Ingen ska behöva vara hem- eller bostadslös eller flytta från kommunen för att det inte finns lediga lägenheter. Samtidigt ska vi kunna erbjuda en bostad för de som flytt från förtryck, krig eller drabbats av katastrofer. Det kräver förändringar, annars blir vi socialt och ekonomiskt segregerade.

- Av klimat-, miljö- och energiskäl måste vi ställa högre krav på nya bostadsområden och byggandet.



Den s k **Lerumsmodellen** ska införas.

- Vi ska ha en bättre kollektivtrafik och pendelparkeringar så att fler kan avstå bil för arbetsresor. Vi ska också ha en långsiktig VA-försörjning av nybyggnationen, det står högt upp på prioriteringslistan.

Snabbare besked

Genom att snabbare kunna få fram planer och ge besked, minska byråkrati utan att krocka med lagstiftningen, underlättar vi byggandet. Vi kan också ge Bostadsbolaget exploateringsansvar för hela områden för att uppnå kostnads- och tidsfördelar vid en exploatering.

- Kommunen ska inom sina ramar aktivt främja utvecklingsmöjligheter i samhällena i våra olika kommundelar – då vi vill att hela Tjörn ska leva - året runt.

Cultural planning som metod för folklig förankring

- Kommunen ska kontinuerligt utveckla former för dialog med medborgarnas och deras organisationer när det gäller samhällsbyggandet i de olika kommundelarna. Styrgruppen för Cultural planning ska enbart arbeta med detta varför nyordningen att där också behandla barm- och ungdomsfrågor tas bort.

Variation - inte ensidighet

- Vill vi ha levande samhällen måste det finnas en variation av bostäder d v s villor, radhus och lägenheter i flerfamiljshus men också upplåtelseformer som ägande, kooperativt, bostadsrätt och rena hyreslägenheter.

Då får vi en blandning av folk och olika generationer. Det är viktigt för att upprätthålla en bra kommunal och kommersiell service.



Attraktiva bostäder för alla



Därför behövs hyreslägenheter

- ◆ Åstadkomma verklig valfrihet i boendet.
- ◆ Genom kompletteringsbebyggelse i tätorter skapa underlag för bättre kollektivtrafik.
- ◆ Underlätta bostads- och generationsbyten inom befintliga samhällen.
- ◆ Behålla ungdomar som arbetar kvar i kommunen eller vill flytta hit och jobba eller studera.
- ◆ Underlätta för äldre att sälja hus till åretruntboende.
- ◆ Motverka social- och ekonomisk segregation.
- ◆ Klara sociala förpliktelser om tillgänglighet/delaktighet

för funktionshindrade, sociala förturer, en ansvarsfull flyktingmottagning, kunna undvika att människor som separerar tvingas flytta från kommunen

Tjörn är en utpräglad skärgårdskommun. Det är naturligt att många söker sig mot havet och gärna vill ha utsikt.

I kustområdena måste vi dels värna natur- och kulturmiljövärden, strandskyddet är där viktigt, men där det tillåts att exploateras får det inte bli sociala reservat där bara penningstarka har råd att bo.

Vi menar att det ska byggas med utsikt även för vanligt folk t ex i Bleketbergen, därför måste det

finnas en större variation i upplåtelseformer men även byggnadsformer.

-

● Kommunen måste vara tydligare och mer digital när det gäller exploateringsbar mark för bostadsändamål. Det ska via hemsidan vara enkelt för byggherrar att se vilken mark som är byggbar och vem som äger den.

● Vi är positiva till olika ägarformer och är medvetna om problemen att finansiera hyresrätter med rimliga hyresnivåer.



9. Ett hållbart Tjörn - vårt ansvar för kommande generationer



Vi har alla ett ansvar för att värna den jord vi ärvt. Den lånar vi och förvaltar för framtida generationer. Ingen kan idag vara okunnig om de miljö-, energi- och klimatproblem som världen brottas med.

Självklart är det en viktig fråga att kommunen, som står medborgarna så nära, föregår med gott exempel och hjälper till att med information och praktiska lösningar för medborgarna för att främja ett långsiktigt hållbart samhälle. Miljötänkandet ska genomsyra all kommunal verksamhet.

Det nyligen framtagna Kulturmiljöprogrammet måste tas på allvar och bli ett styrande dokument för den kommunala samhällsutbyggnaden.

Vi vill arbeta för att Tjörn behåller sin särart och sin kulturmiljö, genom en levande landsbygd och skärgård och däremellan många mindre samhällen.

Värna biologisk mångfald

- Säkerställa skydds- och bevarandevärda naturmiljöer och biologisk mångfald. Bästa sättet att göra det är att avsätta områden i Översiktsplanen. Det styr plan- och byggprocesserna och

markens användning.

Natur- och vattenvård ska främjas vilket ligger i det allmännas intresse.

Samtidigt vill vi att Agenda 21 arbetet återupptas. Hållbart miljöarbetet kräver lokalt engagemang.

Värna Tjörnsiluetterna

- Ett landskap har formats av naturen under miljontals år. En kort stund i historien har vi människor omformat det genom vår aktivitet.

Det Tjörnska landskapet har sin speciella karaktär med sina grå bergssiluetter, kusten, havs- och fjordvikar, kilar och horisontlinjer. Kommersiella intressen och exploatering hotar att äventyra kulturmiljön.

Striktare krav måste ställas för att anpassa bebyggelse utan att fördärva kultur- och naturmiljön.

Minska nerskräpningen

- Det ska vara rent och snyggt på Tjörn. Det ökar trivselen och gör fler mer varsamma om den fina miljö och de kulturmiljövär-

den vi har. Allmänna platser och miljöer ska vara välstädade och välskötta.

Inriktningsmål

- I Översiktsplanen ska klart och tydligt redovisa vilka delar av Tjörn som ska vara naturområden och som ska skyddas mot exploatering. Därigenom ger man viktiga natur- och kulturmiljöer ett starkare skydd.

Vi vill samtidigt göra fler allmänna utemiljöer och platser grönnare, tillgängligare och vackrare samt tillföra fler konstverk på allmänna platser. Detta kan gärna ske i samverkan mellan kommun, lokala företag och föreningar. En årlig skötselplan ska tas fram för detta.

- Aktivt arbeta för att skydda värdefulla naturområden och samtidigt stödja åtgärder som ökar tjörnbarnas tillgänglighet till naturen genom t ex vandringsleder, information och utsiktsplatser. För det senare ökas anslaget för medfinansiering (bör gärna ske i projektform med föreningar, EU-bidrag etc.)

Bohusläns cykelvänligaste kommun

● Fullfölja visionen om Tjörn som "Bohusläns mest cykelvänliga och trafiksäkra kommun" genom att komplettera gång- och cykelvägnätet över hela Tjörn så att "felande länkar" knyts samman med den satsning som skett tidigare.

På vissa platser kan man samordna med vägförbättringar som är viktiga för ökad bostadsbebyggelse, kollektivtrafiken och trafiksäkrare hållplatser. På andra kan del av väg markeras för cykelled (finns idag t ex mellan Hoga korsväg och Sibräcka).

Gång och cykelvägar längst med stråken bör kunna belysas genom ny teknik (LED, solceller etc) för **ökad säkerhet och trygghet.**

Det innebär bl a ny gång- och cykelväg mellan;

- ◆ Skåpesund – Myggenäs längs väg 160,
- ◆ Bleket– Stansvik – Rönnäng, längs väg 169,
- ◆ Rönnäng - Kuballe och Aröd – Vallhamn längs Hakefjordsvägen och väg 169.
- ◆ Siröd - Röa.
- ◆ Höviksnäs – Fridas Hage - Låka.
- ◆ Vi vill via kommunen påverka Vägverket att rusta upp vägen Häller – Långekärr under mandatperioden. Det bör då samordnas med GC-väg på sträckan.
- ◆ Vi vill via kommunen påverka Vägverket att rusta upp vägen mellan Rönnängs Gård till Kuballe under mandatperioden. Det bör då samordnas med GC-väg på sträckan.

● **Samverkan med grannkommunerna** så att lederna samordnas och synkroniseras. Då kan de också marknadsföras effektivare.



● Den tekniska utvecklingen har gått snabbt framåt när det gäller energi- och miljöeffektiviseringar och inom belysningsområdet.

Det är därför viktigt att det tas tillvara i den kommunala verksamheten bl a genom planerat underhåll, tryggare utomhusmiljöer för medborgarna, säkrare lokaler och ökad elsäkerhetsstandard i det kommunala fastighetsbeståndet.

Kollektivtrafiken ska öka

I flera olika undersökningar kommunen gjort hos såväl unga (LUPPEN) och äldre påtalas mycket tydligt behovet av ordentliga förbättringar av kollektivtrafiken. Det förpliktar nu.

Världen står inför en enorm miljöutmaning och många allvarliga hot. Makten över oljan och terrorismhot hänger intimt samman. Klimatförändringarna är en viktig sådan fråga.

Nu krävs radikala tag.

Trafiken är den största enskilda källan till luftföroreningar. Tjörn är samtidigt en av de mest bilberoende kommunerna i hela Västra Götaland med relativt sett få kollektiva arbetsresor jämfört med andra kommuner.

Det släpps ut 11 miljoner ton koldioxid i regionen varje år. Av dem kommer 30 % från trafiken men bara 1 % från kollektivtrafiken.

K2020 förpliktar

● **Fullmäktige** har ställt sig bakom en **Klimat- och energiplan, K2020** och Västra Götalandsregionens mål om att öka andelen kollektiva resor kraftigt till år 2025. Idag är andelen väldigt låg, runt 12 %, för Tjörn.

Kollektivtrafiken är strategisk

För att "Hela Tjörn ska leva" så måste vi förbättra förbindelserna kors och tvärs på ön.

Då är det inte acceptabelt att vi har ett samhällsbyggande som hittills byggt in bilen i boendet eller att över 80 procent av de hundratusentals besökarna på Akvarellmuseet kommer dit med bil. Dessutom så minskade resandet med kollektivtrafiken 2013-2015.

Det skapar inte bara praktiska miljö- och P-problem utan också otrivsel. Men vi är realistiska och inser att kollektivtrafiken först måste bli mycket bättre innan man kan införa restriktioner.

Kollektivtrafiken ska prioriteras

- Samhällsplanering ska tydligare **prioritera kollektivtrafiken** samt gång- och cykelvägar i planverksamheten. Nya områden utan kollektivtrafik kommer t ex inte att tillåtas eller exploateringar utan bra P-lösningar. Viktigt när det gäller bedömning av utomplansbygglov.

Ökade anslag

- Kollektivtrafiken måste få **mer nettoresurser** för att kunna svara för fler resor enligt fullmäktiges beslut om K2020 och Energi- och klimatplanen. Den måste bli attraktivare för betydligt fler och ett alternativ

till bilen för fler arbetspendlare. Det kräver bl a snabbare turer, bättre anslutningar, turer när de behövs, se över de skiftarbetande industriarbetandes situation och anpassa turer för deras behov, pendelparkeringar och hög komfort.

Matchning buss - tåg

- För en snabb matchning till den utökade tågtrafiken och expressbussar från Stenungsund till Göteborg/ Uddevalla måste ett **nytt Resecentrum anläggas i Nösnesområdet** som kan serva tåg, bussar och pendelparkering för Stenungsund, Tjörn och Orusttrafiken.

Korta restiderna

- **Kortare restider.** Från valfri hållplats på "fastlandet" Tjörn, ska en resa till/från Stenungsund ta **max 30 minuter** och till/från **Göteborg max 75 minuter**. Snabbare turer ska främst genomföras där felmarginalen mot uppsatta mål är som störst. En Nösnesterminal skulle bl a innebära att resorna Orust/Tjörn till Göteborg kortas med 10-15 minuter enligt Västtrafik.

Enhetligare taxa

- Taxan för resor med kollektivtrafiken inom Tjörn ska vara **enhetlig**. Verka för en gemensam VGR-zon d v s samma avgift för

resa inom och mellan dessa kommuner. Verka för att Periodkort inom VGR blir billigare för att locka fler. Kollektivtrafiken måste bli tätare på kvällar och helger. Nattur på färja linje 361 under helger ska behållas.

- **Utredning** om hur vi effektivt och ekonomiskt löser **matartrafik till/från mer glesbebyggda områden till huvudlinjerna** eller knutpunkter. Detta arbete kan samordnas med Tjörn 8:an ett sätt att få fler unga att kunna åka till kultur- och fritidsanläggningar kollektivt.

Ungdomskort värt namnet

Det var fel att avveckla ungdomskortet och gå tillbaka till behovsprövade skolkort. Det skickar fullständigt fel signaler. Detta ska ändras.

- **Ungdomskort** (hela dygnet alla veckodagar och lov). Tjörnungdomar fr o m åk 6 t o m till sista året i gymnasiet skall åka fritt med kollektivtrafiken (fritidskort 300 dagar) alla tider (d v s också då deras skolkort inte gäller). Kortet gäller för GR-regionen.

Upphandling av detta ska ske framledes i samband med upphandling av skolresorna för att få optimalt pris. Samverkan ska eftersträvas med grannkommuner och helst en enhetlig lösning inom hela regionen.



Grundläggna miljövänliga resvanor

Utred nytt färjeläge på sydvästra Tjörn

- Utredningen om ett eventuellt nytt färjeläge för trafiken till öarna (linje 361) har inte lett till någon politisk framkomlig lösning. På lång sikt måste Tjörn få en ny förbindelse söderut - **utöver** Tjörnbrorna.

Vi kan då tänka oss ett nytt färjeläge i Kuballeområdet. Detta färjeläge skulle dels betjäna kollektivtrafiken till Dyrön och Åstol men också en **ny Blå linje mot Kungälv kommun**. Därmed skulle betydligt fler tjörnbor få en alternativ resväg mot Kungälv/Göteborg som är vårt mest växande arbetsmarknad.

Det Nordvästsvenska initiativet innebär en möjlig öppning för framtiden.

- Återbäring från vindkraftens elproduktion kan innebära **kostnadsfria laddstationer och fler belysta GC-vägar**.



- Det bör utredas möjligheterna framöver att använda **elbilar** för vissa kommunala verksamheter t ex hemtjänst.

- Närmare studera och pröva byggande med den s k Passivhus-tekniken samt övriga lågenergi-



tekniker, här är Alingsås ett lärande exempel att studera.

Miljösmartare infrastruktur

Tjörn kommer även i framtiden, med ökad kollektivtrafik, att i huvudsak ha bilen som transportmedel. Därför är det viktigt att ha vägar som är bra och trafiksäkrare och rätt hastigheter. Men också vettiga P-lösningar (t ex vid välbesökta turistplatser och infartsparkering) så att onödig trafik inte alstras för att leta plats.

Inriktningsmål

- Kommunen måste arbeta aktivt med Trafikverket för att förbättra kapaciteten och säkerheten på väg 160 över Tjörnbrorna, där speciellt den tyngre trafiken beaktas.

- **Blå Linje**. I samverkan med Kungälv kommun,

regionen, EU-program m fl slutföra det tidigare uppdraget med en båt- eller färjetrafik mellan Tjörn och söderut mot Kungälv - Marstrand - Göteborg.

- Samverkan med Stenungsunds och Orust kommun om att anställa en kommunekolog

- Implementera en Tjörnvariant av Lerummodellen för att stimulera byggande av klimat- och miljösmarta bostadshus.



Tjörn den gröna hållbara ön

Kommunen ska vara ett föredöme att minska på resurslöseri och onödiga förpackningar. Men också att välja miljövänligare transporter, fordon och materialval.

För ett grönare och mer hållbart Tjörn behöver vi bli bättre på att källsortera och öka mängden avfallsresurser som återvinns.

Under flera år har Tjörn halkat efter. Dags att vända den utvecklingen. Ambitionen ska vara att åter bli ledande i Västra Götalandsregionen. Staten sätta press på förpackningsindustrin att ta ett väsentligt större ekonomiskt ansvar generellt samt för återvinningslösningar i skärgård och glesbygd. Det gör man inte idag. Därför måste kommunen ta ansvar för att ge samhällen under 1500 invånare rimliga praktiska möjligheter att återvinna fraktioner där de bor.

Inriktningsmål återvinning

- Öka mängden återvinningsresurser (insamlade fraktioner) och utveckla tekniken för källsortering och återvinning, anlägga lokala kompoststationer på öar utan fast förbindelse, minimering av miljöskadliga produkter i kommunal verksamhet. De kommunala bolagen ska användas för finansiering av projektinvesteringar i nya metoder och teknik.



- Återvinningsgårdar måste snyggas upp, servas bättre och inramas bättre för att inte förfula känsliga miljöer. Fula containeransamlingar ska bort. Kan inte en lösning ske med materialkretsarna ska kompletterande finansiering ske i driftsbudgeten

- Det är inte godtagbart att båtgäster i hamnarna slänger blandade sopor med t ex glas och plåt medan fastighetsägare måste betala extra för att sortera.

Klimartsmarta lösningar

Tjörns kommun och bolagen har en viktig roll när det gäller att främja miljö-, energi- och klimatsmarta lösningar. Detta ska vara prioriterat i all verksamhet, vid all upphandling av varor och tjänster och ha en framskjutande roll vid investeringar.

- Bostadsbolaget har över 500 lägenheter och förvaltar drygt 100 000 m² verksamhetslokaler.

Ett planerat underhåll och investeringar i miljösmartare belysning, ventilation, bergvärme, värmepumpar

mm är strategiskt viktigt att löpande upprätthålla.

Kommunen kan även göra mycket när det gäller att dels välja förnyelsebara energikällor och dels producera miljövänlig el och värme.

Här har Tjörns Hamnar AB ett stort ansvar att öka sitt engagemang när det gäller närvärme-centraler (flis, pellets) och inte minst vindkraft. Utvecklingen när det gäller sol- och vågkraft bör noga följas.

Inriktningsmål

- Skapa ekonomiska möjligheter för kommun och Bostadsbolag att påskynda arbetet och investera mer för att i kommunens/bolagets fastigheter använda förnyelsebar energi och satsa på energisparande åtgärder

- I sin upphandling av el bör kommunen också kunna göra detta via att gå in som delägare eller att äga vindkraftsverk i andra delar av Sverige, där kapacitet finns.

- Vi vill att det bildas ett särskilt bolag eller en ekonomisk förening för icke fossil kraft d v s ”sol, vind och vatten” där tjörnborna kan bli delägare/köpa aktier/andelar.

Vatten vårt viktigaste livsmedel

Tjörn ska ta fram en plan för "Vattenhushållning". Det handlar om att säkra tillgången till rent vatten året runt, minska svinn och betydligt bättre spara och hushålla med renat vatten.

Vatten- och avlopp är strategiska frågor. Den dagen vi inte har tillgång till rent vatten inser vi dess värde i vardagen.

Tillgången till rent vatten och att vi tar hand om dagvatten och avlopp så att det inte förorenar naturen är viktiga miljöfrågor. Det är en förutsättning för boende, företagande och rekreation. För att åstadkomma en bra livskvalitet, underlätta för människor att bo och verka här samt värna natur- och kulturmiljöer krävs en väl fungerande, modern och miljöanpassad teknisk service och infrastruktur.

Aldrig tidigare i Tjörns moderna historia har det investerats så mycket. Det handlar om reningsverk, pumpstationer och ledningsdragning. Dels för att klara dagens miljökrav och dels för att möjliggöra samhällsutvecklingen och bostadsbyggandet.

Ur miljösynpunkt är det viktigt att se rent vatten som en värdefull resurs. Stora delar av världen lider brist på detta och i allt fler länder prissätts rent vatten allt högre.

Uppmuntra sparsamhet

Sparsamhet ska uppmuntras, både när det gäller förbrukning men också användande av smart teknik. Det är inte godkänt med det omfattande läckage vi idag har i systemet.

Ur miljösynpunkt är planering,



byggande och VA-systemet intimt kopplade. Det handlar alltid om avvägningar om utvidgningen av kommunens verksamhetsområde för VA eller vad enskilda eller samfälligheter kan göra. Vi har på annan plats behandlat frågan om samverkan med andra, bl a grannkommunerna, inom VA-området.

Inriktningsmål

- Politiskt måste Tjörns vattenförsörjning och avloppshantering prioriteras upp. Annars kan vi inte uppfylla målen för bostads- och samhällsbyggandet. Det handlar om flera hundra miljoner i investeringar under ett antal år med taxe- och avgiftshöjningar som följd. Därför krävs en mycket noggrann kostnadskontroll, kvalitets-säkring och ständig



lyhördhet för effektiviseringar och möjligheter att minska eller omkonstruera taxan.

- Tydligare inriktnings-, verksamhets- och produktionsmål måste snabbt tas fram som regelbundet kan mätas och utvärderas. Verksamheten behöver kvalitetssäkras tydligare.
- Ett system måste arbetas fram där det årligen avsätts pengar/fonderas, för planerat underhåll av VA-nätet samt väsentligt ökade investeringsmedel för ledningsnätets förnyelse. KMSU tar fram förslag.
- Dokumentation och kartering av ledningsnätet integrerat med GIS är avgörande för att få rätt kunskap om status, överblick, analys och sätta in åtgärder på ett korrekt sätt. Då detta är historiskt eftersatt men lönsamt kopplat till utbyggnad och bekämpande av nuvarande vattenläckage (kostar mycket att söka och åtgärda) tillsätts en tjänst på heltid för detta under tre år. Finansieras inom taxestystemet.

Långsiktigt sänkt VA-taxa

De kraftiga taxehöjningarna kan bli kontraproduktiva mot de mål som finns när det gäller ökat bostadsbyggande och företagande. Taxan bör därför långsiktigt sänkas. Uppräkningen av taxor bör ske enligt konsumentprisindex.

Anslut i dialog med

Vid anslutning av privata/samfälliga VA-lösningar till kommunalt verksamhetsområde så ska det ske i dialog och samförstånd.

10. Hela Tjörn i arbete - fler jobb!

Totalt finns det cirka 4 800 arbetstillfällen på Tjörn. Många arbetade inom vård och omsorg respektive utbildning. Bygg, handel, tillverkning, företags-tjänster och transporter sysselsatte också många.

Tjörn är en utpräglad småföretagarkommun med närmare 2 000 registrerade företag. De flesta av företagen har mindre än 10 anställda och en majoritet inga anställda.

Andelen öppet arbetslösa och personer i program med aktivitetsstöd 20-64 år på Tjörn är cirka 3 procent, lägre än snittet i riket och regionen.

Vi behöver bli fler förvärvsarbete tjörnbör för att kunna betala för välfärden. Vi ska med alla tillgängliga kommunala medel motverka arbetslöshet. Inte minst ska vi underlätta för de unga att få arbete och för att alla ska kunna bli delaktiga och motverka utanförskap. Tjörns kommun har som dominerande arbetsgivare en ledande roll när det gäller åtgärder för folkhälsa, jämställdhet, rehabilitering, minskad sjukfrånvaro och ge funktionshinder bättre möjligheter.

För att kunna rekrytera ny personal och locka unga till Tjörn är det helt nödvändigt att det finns fler bostäder och inte minst hyresrätter samt fler heltids-



tjänster inom kommunen.

Inriktningsmål

- Av miljö- och trafikskäl behöver vi **fler arbetstillfällen på Tjörn** för att minska trafiken och belastningen på miljön. Idag pendlar över 4 100 tjörnbör till jobb utanför kommunen (varav hälften) till Göteborgsområdet. Över 1 400 pendlar in till Tjörn från andra kommuner.

Vi ska dels bygga mer och varierat så att fler lockas hit. En viktig pusselbit är att kollektivtrafiken blir snabbare och attraktivare - ett alternativ för betydligt fler.

Alla tjörnungdomar ska med

För många unga går arbetslösa, är trötta på att misslyckas eller vet inte vad de ska göra i sitt liv. Vi måste ta tag i dem - de ska inte lämnas utanför.

Tjörns kommun ska därför utmana Tjörns näringsliv att ordna praktik/lärlingsplats/utbildning kombinerat med arbete för alla de tjörnungdomar som inte studerar vidare eller saknar arbete. Kommunen finansierar hälften - företagen lika mycket.

Stimulera entreprenörer

- Det finns många kunniga och framåt företagare. De och deras anställda är förutsättningen för att utveckla näringslivet. Men en offensiv samverkan mellan företagen och det offentliga ger än bättre resultat. Kommunen ska vara en aktiv samarbetspartner som också ska ta egna initiativ och sin del av nödvändigt risktagande.

Social och fysisk infrastruktur är kommunens främsta medel att stödja näringslivet.

Tjörnbors in- och utpendling samt antalet tjörnbör som arbetar på Tjörn

	2010	2011	2012	2013	2014	Skillnad 2010-2014
● Utpendling	4 042	4 198	4 137	4 175	4 172	+ 130
● Inpendling	1 269	1 301	1 365	1 354	1 436	+ 167
● Förvärvsarbetande	3 362	3 374	3 484	3 461	3 493	+ 131

Källa: SCB. Utpendling = tjörnbör som pendlar till arbeten utanför kommunen. Inpendling = förvärvsarbetande från andra kommuner som arbetar på Tjörn. Förvärvsarbetande = som bor och arbetar i kommunen.

Turistnäringen

Vi tror att turistnäringen framöver blir en dominerande näring. Då måste det dels finnas lägenheter/boende för dess personal och dels måste vi få mer logikapacitet. Kommunen ska i ett första skede tillsammans med näringen diskutera en trygg och säker lösning på personalboende under sommarsäsongen. En del "provisoriska" lösningar är inte varken bra eller säkra.

Vi vill därför utveckla infrastruktur, samverkan, service och marknadsföring med inriktning på natur och kulturupplevelser, familjer och båtliv.

Inriktningsmål

- Tjörns näringslivspolitik måste få fart. Ett led i detta är ett **reviderat näringslivsprogram** där kommunens intentioner, på kort och lång sikt, tydligt och mätbart måste framgå. Företagen ska veta hur spelplanen ser ut.

Utveckla - inte sälja av

- Tjörns Hamnar AB vidareutvecklas till ett **aktivt näringslivsbolag**. I uppdraget ska ligga att stimulera fler arbetsplatser på genom ansvar för industriområden. I detta ingår köp, exploatering och



förädling av mark inom befintliga och nya industriområden.

- **Vallhamnsområdet** har förutsättningar att bli till ett modernt tillväxtcentra med hamn-, industri- och verksamhetsområde. Vi vill snabbare ha en förädling och förtätning av detta industriområde.

- I **Svanviksområdet** vill vi också ha en förtätning och ökat förädlingsvärde. Frågan om en ny cirkulationsplats bör studeras då man då kan utveckla industriområde på bägge sidor väg 169.

- Till kontorskomplexet i Vallhamn ser vi gärna att renodlat administrativa verksamheter flyttas för att fylla tomma lokaler (om de inte kan hyras ut kommersiellt).

Marin profil på Stansvik i Rönnäng

- **Industriområdet Stansvik i Rönnäng** vill vi förtäta med en uttalat marin- och havsbaserad inriktning. På fd fiskmjölsfabrikens område Ängholmen finns förutsättningar att utveckla det Fiskets Centrum som vi tidigare har talat för. Vi ser positivt på en utveckling av hamnen och området med bas för en modern trålarflotta, service, förädling och andra marinrelaterade verksamheter. Delar av området kan kanske vidareutvecklas för tjänsteföretag.

Sea - the Future

Stora investeringar har gjorts kring Ängholmen (Stansvik/Rönnäng). Där är idag ett centrum för pelagiskt fiske och hemmahamn för flera samverkande moderna trålare specialiserade på främst sill.





Inom området har också Klädesholmen Seafood byggt en hypermodern fabrik med utvecklingsmöjligheter.

Sea - the Future är en idé om att hämta kraft ur havet. Fiskhamnen är stommen. Här kan finnas landbaserad ekologisk fiskodling, algodling, fiskberedning, färskberedning, konservindustri, frysanläggningar m m.

Vid sidan av rymms museum, hotell, restauranger, småbåtsmarina, djuphamn för kryssningsfartyg.

I samverkan med kommunen, regionen, länsstyrelsen, fiskerinäringen, forskare, aktörer inom hotell/upplevelser/turism pågår ett omfattande projekt med syfte att skapa produktion/fiskförädling/odling men också att kombinera detta med att besökare ska kunna ta del av det havet ger.

Projektet är stort och inrymer potential till många blivande besöksmål och upp mot 100 nya arbeten.



- Vid fd Kordaplast finns en stor industritomt och fabriksbyggnad som stått öde i flera år. En mer produktiv lösning här bör undersökas med ägarna.



- Industriområdena bör skyltas bättre och bli mindre skräpiga, vi ser Rollsbo i Kungälv som ett föredöme. Ett tydligt samlat ansvar för skötsel och städning tas fram.

- Kommunen måste bli mer strategisk när det gäller att säkerställa mark i översiktplanen för industri/företagande.

Kontors- och hantverkslokaler

- Kommunen ska planmässigt främja **kontors- och hantverkslokaler för året runt verksamhet** i hamnmiljöer, stor restriktivitet råda när det gäller säsongsbaserad verksamhet.

Vi ser detta som en konkurrens fördel inte minst inom en växande tjänstesektorn. Här borde vinstmedel från Tjörns Hamnar AB användas som ger långsiktiga effekter för kommunen. Bolaget kan äga och hyra ut.

Hamnmark

- De kommunala hamnområdena ska behållas i kommunal ägo oavsett det är ett bolag eller en förvaltning som ansvarar för marken och vattnet.

Vi ser det som viktigt att

näringsidkare, t ex licensierade yrkesfiskare eller utpräglat hamnrelaterade näringar, kan få ha verksamhetslokaler/sjöbodar för inkomsternas förvärvande i hamnarna.

Strikta krav och tillsyn, vilket totalt saknas idag, ska dock säkerställa att lokalerna används för näringsverksamhet och inget annat. Gäller inte de förutsättningarna ska det beivras. Räddningstjänsten och övriga ansvariga ska tillse detta.

- Bofasta båtägare ska kunna ha sin sjöbod för det ändamål den är tänkt. Med tanke på bl a den långa kö som finns är det viktigt att sjöbodsavtalen/arrendena tillämpas strikt och arrendatorer som ej sköter sig avhyses.

Dagens sjöbodarrenden motsvarar på inga rimliga värden på marken. Särkilt inte då den ej får privatiseras och där det egentligen inte finns någon köp/säljmarknad. Bruksvärde ska gälla inte påhittade marknadsvärden.

- Bättre företagservice via bl a företagslotsar och åtgärder för raka besked på företagens olika frågor och behov. Förvaltningar och bolag ska ha skyldighet att lämna korrekta besked inom rimlig tid (fastställs i tjänstegarantier) varför systemet med tjänstegarantier bör vidareutvecklas.

Ta turistnäringen på allvar

Runt en halv miljon människor som omsätter hundratals miljoner kronor besöker Tjörn för att uppleva våra natur- och kulturmiljöer. Den växande turismen ska kommunen stötta med infrastrukturinvesteringar som en näringspolitisk åtgärd för tillväxt och fler arbeten.

Turismen är en av de viktigaste faktorerna för att skapa fler arbetstillfällen på Tjörn. Då måste alla kommunala styrelser och nämnder ta detta på större allvar och se över hur man kan bistå att mer substansiellt kan medverka och utveckla förutsättningarna och infrastrukturen.

- Vi ser det växande båtlivet som en central näringspolitisk fråga. Tjörns hamnar besöks årligen av närmare 70 000 båtgäster och många står i kö för båtplats.

Kultur- och fritidsnämnden, Tjörns Hamnar AB och båtföreningarna ska ha ett regelbundet och ömsesidigt berikande samarbete. Fritids- och gästhamnarna ska fortsatt drivas av lokalt förankrade båtklubbar. Handels- och gästhamnarna ska utvecklas för nya tider och krav. Viktigt att verksamheten noga kvalitetssäkras.



- Att det planmässigt i hamnarna (ej i de renodlade industriområdena) ges möjlighet för en blandad bebyggelse med båtliv, service, och näringslivsverksamheter. Det ger levande och attraktiva hamnar med större lönsamhet.

- Den kommunala hamnmarken och vattnet är tjörnbornas och är en värdefull kommunal resurs. Därför ska inte mark i samhällena säljas av till privata intressen. Det ska då vara hamnmark i renodlade industriområden.

Sådan markförsäljning ska vara undantag och beslut fattas av kommunfullmäktige. Däremot kan kommunen vara generös med arrendetiden för att säkerställa långsiktiga näringslivsintressen.

Fler EU projekt ska fram

- Tjörn ska vara en proaktiv kom-

mun när det gäller att via olika EU-program förnya och utveckla olika kommunala sektorer och kommunalar. Vi förutsätter att varje nämnd har målet att finansiera motsvarande minst en procent av verksamheternas nettokostnad, via olika EU projekt.

Lyfta oss över gränsen

Tjörn har blivit rankat som världens sjunde "väl värt att besöka" enligt amerikanska mediajätten CNN. Nu är det dags att näringen betraktas som strategisk näringslivspolitik.

Branschen måste lyftas från ensidigt säsongsberoende till mer kompletta verksamheter året runt. Inte minst måste logi- och konferenskapaciteten öka markant.

En särskild styrgrupp bör inrättas för att utveckla denna näring.



11. Målinriktning & uppdrag

Inom sina tilldelade ramar 2017 ska berörd nämnd/styrelse initiera, utreda, påbörja och/eller genomföra en rad olika prioriteringar.

- Där nämnd/styrelse inte specifikt har fått utökad ram för detta ska det ske inom ram via:
 - besparingar,
 - effektiviseringar eller
 - omDispositioner/omprövning av befintliga verksamheter.

Nämnden har att se till detta. Åtgärderna får inte vara motstridiga till de inlednings- och verksamhetsmål som anges i budgeten.

Det är varje nämnd och styrelses ordinarie uppdrag att ständigt söka former för att rationalisera, effektivisera och ompröva hur verksamheter utförs.

En årlig effektiviseringsprocent på 2,0 % av nämndens bruttodriftkostnader är en **naturlig förändringsfaktor**.

- Samtliga nämnder och styrelser uppmanas att ägna större tid åt att analysera och ompröva befintlig verksamhet och inte "bara" ta ställning till nya åtaganden.

Tjörns kommun är med över 1 200 anställda den största arbetsgivaren inom kommunens gränser. Det förpliktar.



Verksamheten står inför många utmaningar och krav. En offensiv, utvecklande och kraftfull personalpolitik behövs som skapar förtroende och tillit mellan kommunens ledning, dess anställda och medborgarna.

Tjörns kommun ska erbjuda attraktiva, trygga arbeten och goda arbetsmiljöer för att rekrytera rätt personal till rätt jobb. Det ger kvaliteten

Inriktningsmål

- **Heltid en rättighet, deltid en prövad möjlighet** ska gälla alla kommunanställda.

Den genomsnittliga sysselsättningsgraden på Tjörn är lägre än inom GR. Medelvärdet i GR var 90 % medan det var mycket lägre inom kommunen. För mycket tim- och deltidssysselsättning kostar för mycket och skapar undersysselsättning.

Deltiderna ska radikalt minska inom främst sociala sektorn men också inom skolan. Detta är strategiskt prioriterat inom all personalpolitik inkl. bolagens verksamheter. Målet är att kommunen inte ska ha någon anställd som inte är anställd i önskad omfattning.

- I kommunen ska finnas **anställnings- men ej befattningsgaranti**.

- Tyvärr har sjukfrånvaron nästan fördubblats senaste åren. I vissa verksamheter är den över 10 procent.



Det tyder på en verksamhet i grav obalans och underfinansierade detaljbudgetar i förhållande till målen.

Målet för 2017 ska vara att minska sjukfrånvaron till 4 %.

- Kommunen ska som arbetsgivare under perioden 2017-2020 bidra till en medveten höjning av lönerna för de med lägst lön. Målet är att ingen ska tjäna under 22 000 kronor i månaden för en heltidsanställning från 2017.

- Kommunen ska vara ett föredöme när det gäller jämställdhetsarbete, folkhälsa och att motarbeta utanförskap på arbetsmarknaden. Detta ska kvalitetssäkras i organisationen. Ett **jämställdhetsprogram** för kommunen ska arbetas fram och beslutas om i fullmäktige före utgången 2016. Norm för programmet ska vara att det ska integreras i all verksamhet, inte vara ett dokument "bredvid"!

- Chefer ska tillsammans med medarbetare uppmuntras att delta i utveckling av verksamheter genom ekonomiska incitament så som att sparade resurser tillfaller verksamheten kommande år.

Kommunstyrelsen

Mårelaterade KS Uppdrag

- Arbetsmarknadsenheten läggs organisatoriskt under kommunledningskontoret.
- Riktlinjer ska tas fram för kommunal förhyrning av externa lokaler.
- Utifrån erfarenheterna av den nya organisationen och för att säkerställa den demokratiska insynen och styrningen ses alla delegationer och reglementen över.
- "Alla Tjörnungdomar ska med" – Tjörns kommun utmanar Tjörns näringsliv att ordna praktik/lärlingsplats/utbildning kombinerat med arbete för alla de tjörnungdomar som inte studerar vidare eller saknar arbete. Kommunen finansierar hälften - företagen lika mycket
- Kommunala tjänster ska vara

heltid enligt målsättningen "Heltid en rättighet, deltid en prövad möjlighet".

- Innan 2019 ska nyckeltalet för andel tim- och deltidstjänster av alla anställda i kommunen vara lägst inom GR.
- Kommunen garanterar alla, som så önskar, tjörnelever över 15 år (tom sista året i gymnasiet) meningsfulla sommarjobb.
- Ett personalpolicyprogram ska arbetas fram för antagande i fullmäktige senast 2017.
- Personalutskottet ska återskapas.

P-frågor kusten

- Kommunen ska planmässigt och i bygglovshandlingen verka för att få bort och motverka utrymmeskrävande ytparkering i kustområden. **P-huslösningar eller berggrum** ska prioriteras.

□ Förhyrda P-platser ska enbart belastas med sina faktiska kostnader, s k fria P-platser ska betalas av skattekollektivet alternativt avgiftsbeläggas.

□ En **parkeringsutredning** måste snarast arbetas fram innehållande kapacitetsanalys, behov, olika tekniska alternativ, organisation, olika ägandeformer, konkreta förslag på nybyggnation och finansiering, parkeringspolicy, avgifter, tillsyn och politiskt ansvar.

□ Ett förslag tas fram till organisation för att lägga ett **"kommunalt parkeringsbolag"** som en del av **Tjörns Bostads AB**.

□ I Sverige finns ett världsberömt kunnande att bygga berggrumsanläggningar. Tjörn, tillsammans med andra kustkommuner, bör uppvakta länsstyrelse och stat om att införa statsbidrag för berggrums P-anläggningar i kustsamhällen.

Hållbara trafik- och P-lösningar vid kusten

Bohuslän har känsliga kustområden som inte klarar sommarmånadernas P-platsefterfrågan. Då besöks Tjörn av många människor och befolkningen fördubblas. De flesta kommer hit med bil. Det främsta besöksmålet Akvarellmuseet redovisar att runt 80 procent av besökarna är bilburna.

Bristen på P-platser hämmar den starkast växande näringen – turismen – och försvårar åretruntboende.

Exempel finns i Skärhamn,



Rönnäng, Kyrkesund och vid Sundsby. Det skapar lokala konflikter om begränsade markområden.

Samtidigt är det svårt att hitta ytor

vintertid för det ständigt ökande antalet fritidsbåtar som ska vinterförvaras.

Ett belysande exempel på vikten att dessa frågor måste tacklas är alla de ansökningar som finns kring exploatering kring hamnen i Skärhamn.

Trycket är också stort i Kyrkesund och i Rönnäng där färjan, linje 361, till Tjörnekalv, Dyrön och Åstol är Tjörns näst största kollektivtrafiklinje med 180 000 resande om året.

Utvecklingen av Sundsby som destination förutsätter också en hållbar P-lösning snarast.

Kommunstyrelsen



Mårelaterade KS Uppdrag

□ Förslag ska under 2017 tas fram på delning av **Socialnämnden** i en (a) **Socialtjänstnämnd** och en (b) **Äldreomsorgsnämnd** (hemtjänst, äldreomsorg, särskilda boenden).

Skärhamns – Hamnporten

I planen för Södra Hamnen ska arbetas in exploatering av berget till vänster om fd Kustbevakningen. Vi föreslår ett hus med butiker i bottenplan, kontor samt en blandning av bo- och hyresrätter. Bergrum för P-platser sprängs in under.

Räddningstjänsten

□ Öka förebyggande informationsarbete mm för prioriterade grupper, äldre och barn.

□ Tillse att sjöbodarna och verksamhetslokaler i hamnområden används för rätt ändamål enligt regelverken och intentionerna i Säker och trygg kommun.

Övriga uppgifter

□ Stopp med omedelbar verkan för privatisering av kommunal hamnmark och vatten i våra samhällen.

□ Ny **beställarpolicy** för den kommunala "Tjörnmaten" tas fram som ska bygga på att maten ska tillagas så nära kunderna/gästerna som möjligt. Ekologiska råvaror och närproducerat ska vara vägledande. Där maten serveras på "restaurangerna" ska fler kunna komma och äta - som en del av tanken på fler mötesplatser över generationer.

□ **"Ett tillgängligt Tjörn"** – Under 2017 ta fram en Genomförandeplan, Lokalanpassning för funktionshindrade av kommunala lokaler och platser.

□ Tjörn ska in på minst 100 bästa listan över upplevd service av kommuninnevånarna, idag är vi på plats 230!

□ Aktivt arbeta för förbättrade förbindelser över Tjörnbroarna, tunga transporter som kräver avstängd bro ska endast ske nattetid.

□ För att effektivisera och spara in minst 4 % (ca 12 Mkr) på upphandling och arbeta med kvalitetsssäkring samt att kommunen har tillgång till rätt beställarkompetens vid inköp/upphandlingar tillsätts en **kvalitets- och upphandlingscontroller** med placering på ekonomiavdelningen.

□ Ansvara för att system och metoder tas fram för **kvalitets-säkring och leverantörskontroll** inom alla nämnder.

□ Uppvakta Trafikverket om nya väg Häller-Kyrkesund

□ **En investeringscontroller/koordinator** anställs och riktlinjerna för investeringar stramas upp.

□ Samordningen av arbetet med Europeiska Unionen ska fortsätta med målsättning att **minst en procentenhet** (ca 7 Mkr) av respektive nämnders nettoverksamhet ska vara "EU finansierad".

□ Framtagning av ett nytt Näringslivsprogram ska vara klart för behandling i fullmäktige 2017.

□ Behovet av exploateringsmark för bostäder, energi och industri är prioriterat.

□ Anslaget för "Balans i livet" d v s friskvård till kommunens ca 1 000 anställda (Tjörns fritidsförening) ökas av hälso- och ekonomiska skäl.

□ I övrigt ska styrelsen göra prioriteringar, effektiviseringar och omdispositioner inom ram. Dessa får dock inte strida mot intentionerna i budgetens övergripande inriktningsmål.

Barn- och utbildningsnämnden

Övergripande åtgärder

En utvecklande personal- Skola och undervisning

Det finns närmare 1 600 elever i Tjörns grund- och förskoleklasser (varav ca 160 förskoleklass), fördelade på åtta skolor över hela Tjörn. Vi har åk 6-9-skolor på Häggvalls skolan och Bleket skolan.

Alla elever ska mötas med respekt för de behov och möjligheter de har. Barnkonventionen är styrande tillsammans med den nationella Läroplanen. Större hänsyn ska tas till funktionshindrade och de som har svårt att uppnå målen. Det är skolans skyldighet att göra allt i sin makt för att eleverna ska kunna klara minst godkänt och gå vidare i livet.

Vid samma befolkningsantal minskar antalet gymnasieelever kraftigt åren framöver (närmare 170 elever 2011-2014). I grundskolan ökar antalet något i främst klass 1-6 framöver. Samtidigt finns det detaljplaner för över 1 200 bostäder (drygt 3 000 personer) som kan

förverkligas inom en femårsperiod.

Parallellt ligger ett 40-tal intressenter i kö för förhandsbesked för att få upprätta detaljplan för flera hundra bostäder.

Vi ser det som en viktig framtidsfråga att vi planerar för skollokaler som stimulerar pedagogik, kreativitet, mångsidig användning och återspeglar en modern syn på lokaler utifrån miljö-, energi- och klimatskäl. Givetvis ska alla skolor vara tillgängliga för funktionshindrade.

Mindre klasser, Sommarskola och Läxhjälp.

Vi ska minska klasserna genomsnittligt med 4-5 elever **d v s** ökad lärartäthet i lågstadiet för att främja ett bättre inlärningsresultat och lugnare miljö.

Samtidigt ska **Sommarskola** erbjudas alla som har svårigheter att nå betygsmålen.

Läxhjälp via skolan ska erbjudas alla som så behöver det.

● Vi vill självklart utveckla provisoriska och dyra modul-/baracklösningar i takt med att lokalerna endera inte behövs p g a ompositioner inom respektive skolas lokaler alternativt ny- eller tillbyggnad prövats/genomförs.



Mårelaterade BUN Uppdrag

- Tillsvidareanställning på heltid ska vara norm. Visstidsanställning, del- och timtider enbart undantag efter motiverad prövning. Den genomsnittliga sysselsättningsgraden ska ökas och utvecklingen redovisas i bokslutet.
- Sjuktalet ska minska till 4 % (jmf med 8,6 % 2015).
- Klasserna i lågstadiet minskas med 4-5 elever, Sommarskola

införs liksom Läxhjälp.

- Elevhälsan förstärks för studiesociala stödåtgärder på fältet.
- Lärartätheten ska uppgå till minst snittet för GR-regionen.
- Situationen med den höga andelen korttidsvikarier (mot-svarande 20 årstjänster) måste åtgärdas. En handlingsplan ska tas fram för detta och redovisas till nämnden.
- Datoranvändandet är en strategisk fråga för eleverna i

en global framtid. Datorn är en kommunikationsplattform, ett kreativt center och ett självklart pedagogiskt hjälpmedel.

I grunden är det också en demokratisk fråga - alla elever ska ha likvärdiga förutsättningar att kunna arbeta med bra verktyg **d v s** med en väl utrustad dator.

Stegvis fr o m årskurs 6 t o m gymnasiet rätt till bärbar dator för alla elever, parallellt med förstärkning av digitala verktyg från förskolan till årskurs 5.

Grundskolan - förskolan

Goda uppväxtvillkor för barn och ungdomar!

Tjörn ska satsa på att vara en kommun som erbjuder en trygg och stimulerande uppväxt för barn och ungdomar. Här ska finnas goda villkor för engagemang, kulturliv, idrott och föreningsliv. Stor omsorg ska läggas på förebyggande arbete mot droger, mobbing och utanförskap, därför ska kommunen vara generös med stöd till föreningar och sammanslutningar som engagerar och aktiverar ungdomar.

Ett solidariskt Tjörn låter alla vara med i gemenskapen. Därför måste vi alltid motverka social och ekonomisk segregation, utanförskap, mobbing och verka för bra relationer mellan vuxna och barn/ungdom.

Vi ska ge professionellt och ideellt stöd till både individer och familjer i svårigheter.

Vi ska ha en fortsatt kvalitativt bra förskola, grund- och gymnasieskola samt vuxenutbildning. En god personalitet i linje med minst snittet för vår region är här ett kvalitetsbevis.

Allas rätt till kunskap är grunden i vår skolpolitik. För ojämlikheter i tillgången till utbildning och bildning betyder ojämlikheter i makt över det egna livet och i möjligheterna att påverka samhället. Skolbiblioteken ska spela en viktig roll.

Vi slår vakt om **förskolan** för barnens sociala trygghet och utveckling.

Bleketskolans framtid

Vi vill bygga en ny modern och framtidsanpassad skola på sydvästra Tjörn. Det vi kallar Kustskolan. Lämplig placering är området snett emot Ishallen i Rönnäng. Här ska vara grundskola samt den kommunala vuxenutbildningen



som bas. Hit samlas också specialinriktade delar av skolan för hela Tjörn.

Redan idag har det gjorts beräkningar på vad olika renoverings- och moderniseringsalternativ skulle kosta för en bibehållen Bleketskola. Kostnaderna är så stora för en bra funktionell skola att nybyggnation är ett bättre alternativ.

Då frigörs mark för bostadsbebyggelse och synergieffekter kan ske mellan Kustskolan och Ishallen/Stansviks industriområde när det gäller t ex gymnastikhall och matsal/kök.

Målrelaterade BUN Uppdrag

□ En projektgrupp tillsätts med uppdraget att bygga nya Kustskolan och avveckla nuvarande Bleketskolan.

□ Mätbara mål för förbättrad målstyrning

För att vidareutveckla möjligheterna till målstyrning och kvalitetsarbetet införs, i ett första steg, kvantitativa mått knutna till resurserna i verksamheten. Måtten ska införas från 2017. Under 2017 ska mål- och resurstilldelning sättas knutna till nedanstående resurs- och kvalitetsmått.

□ Mått grundskola: Personalkostnad per betygspoäng. Totalt/enhet.

□ Mått grundskola: Personalkostnad per antal elever som uppnår godkända resultat. Totalt/enhet.

□ Nuvarande grundskolor i Myggenäs, Höviksnäs, Fridas Hage, Häggvall, Långekärr, Kållekärr, Skärhamn, Bleket och Rönnäng behålls minst tom läsåret 2018/19 som en förutsättning för den planerade bostadsbebyggelsen.

□ Skollokalerna ses över för att dels klara pedagogiska krav och dels vara anpassade för funktionshindrade. Samtliga baracklösningar avvecklas.

□ Resurscentrum får i uppdrag att vidareutveckla IT stöd som pedagogiskt verktyg riktat mot barn med särskilda behov. Inlärningsprocesser i elevernas hemmiljö ska utvecklas.

□ Det goda arbetet mot **mobbing** på Tjörns skolor ska utvecklas. Föräldrar och föräldraföreningar och verksamhetsråd ska i större utsträckning involveras i arbetet. Goda exempel bland elever och personal skall lyftas fram. Metoder att upptäcka mobbing ska särskilt uppmärksammas.

□ **Nolltolerans** mot våld, hot och trakasserier ska vara normen för umgänget inom skolan.

Förskola - pedagogisk omsorg

Alla som behöver en plats ska få det inom kort tid. Inte minst ur jämställdhetssynpunkt anser vi att Tjörn ska ha en väl utbyggd förskola så att kvinnorna kan ta för sig i utbildnings- och arbetslivssammanhang.

Barnomsorg på oregelbunden arbetstid s k **Nattis** ska vara möjligt som alternativ även på Tjörn.

Tjörn ska ha en förskola där ingen förälder ska behöva känna tvivel när de överlämnar "det bästa de har" till kommunens omsorg. Vi vill införa tre nyheter from 2017 på Tjörn. Det handlar om att inom grundskolan **minska på klasstorlekarna**. Detta utifrån att flera undersökningar bl a den amerikanska STAR-projektet tydligt visat på vinster med inlärning med mindre elevantal i klasserna.

Det blir också lugnare i klasserna vilket har betydelse för

arbetsmiljö och trivsel.

Sommar-skola är för att alla elever ska ha möjlighet att hänga med och uppnå betygskraven. Risken är annars stor att de ständigt hamnar på efterkälke och slutar med att de inte blir behöriga. För att skolan ska kunna se och ta ansvar för alla elever behövs **läxhjälp**. Det är inte rättvist att förutsätta att föräldrar eller anhöriga ska klara av skolans inlärningsroll.



Detta ska vara en rättighet inte en avdragsmöjlighet via RUT.

Ledningsorganisation förskolan: bör ses över/ förstärkas. Förskolornas grupper bör kvalitets-äkras med resursförstärkning, färre barn per grupp. Sjukskrivningarna bland förskollärarna ser vi som ett allvarligt problem.

Målrelaterade BUN Uppdrag

□ Mätbara mål för förbättrad målstyrning.

För att vidareutveckla möjligheterna till målstyrning och kvalitetsarbetet införs, i ett första steg, kvantitativa mått knutna till resurserna i verksamheten. Måtten ska införas från 2017. Under 2017 ska mål sättas knutna till nedanstående resurs- och resursmått.

□ Mått förskola:

Personalkostnad per barntimme, Totalt/enhet .

□ Mått skolbarnomsorg: Personalkostnad per barn-timme, Totalt/enhet .

□ Att snabbt kunna erbjuda en **plats inom förskolan** är en förutsättning för att bostadsbyggnadsprogrammet och andra övergripande mål ska kunna förverkligas. Därför ska verksamheten planeras så att alla som önskar plats inom förskolan ska garanteras detta **inom högst fyra månader i en tjänstegaranti**.

□ För barnomsorg på obekvämt arbetstid och modersmålsundervisning höjs ramen med en miljon.

□ Inom förskolan införs en **resurspool** för att förbättra kvalitén i verksamheten vid personalens korttidsfrånvaro. Tolv speciella förskolelärartjänster inrättas som vid behov kan ar-

beta på förskolor där korttidsvakaner uppstår de dagar de inte arbetar på sin ordinarie förskola. Delfinansieras via minskat behov av timvikarier.

□ Det är viktigt att förskolan har mer regelbunden dialog med föräldrarna för öppenhet och transparens. Därför bör verksamhetsråd eller motsvarande prövas.

□ "**Nattis**" barnomsorg för föräldrar som arbetar obekvämt arbetstid ska vara en rättighet.

□ Medel avsätts för att möjliggöra **Äventyrspedagoger**.

Gymnasieskolan



Den borgerliga majoriteten på Tjörn har mot våra protester avvecklat Tjörns Gymnasieskola, UCT, samt den kommunala vuxenutbildningen. Vi anser att detta har skötts på ett mycket oskickligt sätt och undandragit Tjörns möjligheter att utbilda inom våra framtidsbranscher exempelvis turism och upplevelser. Vi beklagar samtidigt att Individuellprogrammet tagits bort samtidigt som Tjörn uppvisar de högsta ohälsotalen inom Göteborgsregionen för ungdomar i åldern 20-24 år. Det är en social katastrof för enskilda tjörnungdomar menar vi.

Vuxenutbildningen åter

Den kommunala vuxenutbildningen bör ske på plats inom kom-

munen och gärna samordnas med annan kompetensutveckling t ex för kommunens egen personal. Vi analyserar hur Tjörn kan återta en roll inom gymnasieutbildning. Studier på planerad tid.

Vuxenutbildningen: Resurser bör förstärkas så att fler tjörnbör kan vidareutbildad sig.

Gymnasieutbildningen måste bedrivs så att alla ska kunna klara sina studier enligt plan. Det är allvarligt och inte godkänt att närmare var tionde gymnasieelev inte klarar sina studier på de tre år som i regel gäller. För många går fyra och fler år. Detta kostar flera miljoner extra.

Åtgärder måste sättas in tidigare när tecken finns på att studierna

inte fungerar.

Samverkan kring gymnasiet

Under mandatperioden avser vi ta initiativ för att Tjörns kommun ska ha ökad insyn och delaktighet i Nösnesskolan. Gamla historier måste läggas bakom och en ny samverkan mellan kommunerna inledas för våra elevers bästa. Detta blir än viktigare när sportanläggningarna kommer på plats och när framledes ett nytt resecentra etableras vid Nösnesskolan eller närmarebrofästet.

Uppföljningsansvaret

Förstärkning av resurserna för att fånga upp elever så att fler elever kan gå klart gymnasieskolan i samarbete med en förstärkt Arbetsmarknadsenhet.



Socialnämnden

Inriktningsmål

Generellt

Socialnämndens verksamhet är mycket omfattande och en stor del av kommunens budget och där finns 510 årsarbetare .

Vård och omsorg för de äldre svarar för 39 procent av budgeten och utgör en växande uppgift. Samtidigt har här varit underbudgeterat vilket gjort att det har saknats personal för att utföra de uppgifter som behövs. det har slitit hårt på personalen och drabbat de äldre.

Vi ämnar under perioden undersöka möjligheterna att dela på nämnden eller hitta annan lösning som innebär att frågorna kring de äldre får en egen hantering politiskt och förvaltningsmässigt.

Införa Göteborgsmodellen

Personalsituationen och bemanningen är inte tillfredställande inom de särskilda äldreboendena. Vi vill därför att den s k Göteborgsmodellen med resurspass införs på

Tjörn. Den har gett goda resultat i stadsdelar av vitt skilda karaktärer i Göteborg. Omläggningen har varit budgetmässigt kostnadsneutral.

Ge alla inom Kommunals avtalsområde ett nytt kollektivavtal där alla anställda erbjuds heltidsanställning.

I praktiken innebär det att alla som i dag har deltid ska erbjudas heltid med möjlighet att söka lägre sysselsättningsgrad eller önska en deltid med högre tjänstgöringsgrad.

Man arbetar med "Resurspass" för att lösa bemanningsfrågor. Arbetsgivaren kan lägga ut 20 procent av en anställds arbetstid på så kallade resurspass, men det är den anställde som bestämmer när den har möjlighet att göra resurspass. Senast dagen innan meddelas den anställde om den ska arbeta på sin ordinarie arbetsplats eller någon annan arbetsplats.

Detta har testats sedan flera år tillbaka i stadsdelarna Backa, Centrum, Örgryte och Askim och det har fallit väl ut. Det har inte blivit dyrare för arbetsgivaren. I

stället för att ta in en timvikarie när någon är sjuk används någons resurspass.

Vi har principiellt inget emot att verksamhet kan driva av olika utförare. Förutsättningen för andra utövare än egen regi måste dock vara att det klart och tydligt är bättre och billigare med samma höga kvalitetsmål.





Omsorgen om de äldre

Inriktningsmål - äldreomsorg

Antalet äldre kommer att öka kraftigt åren framöver. Enligt befolkningsprognos LÅG ökar 65+ med 43 % 2010-2025. De i särklass största ökningarna sker geografiskt i Höviksnäs och i Almösund/Myggenäsområdena.

Parallellt konstaterar vi att 89 % av tjörnborna bor i småhus och 11 % i flerbostadshus. Byggandet fortsätter att vara ensidigt småhus. I praktiken finns ingen valfrihet för drygt 3 200 äldre tjörnbor. Att bygga trygghets- och/eller seniorboenden måste vara en mycket högre



prioriterad fråga när var femte tjörnbo är 65+.

Dessa drygt 3 200 äldre tjörnborska ställas i relation till att det idag bor 187 personer i särskilda boenden och att behovet fram till 2019 beräknas öka med 24 nya platser och tom 2025 med totalt 68 platser (två nya boenden). Hälften avser östra Tjörn. Därutöver 43 lägenheter med särskild service.

Denna situationen ställer bl a nya krav på en kombination av hemtjänst, trygghets- eller seniorboende och i viss mån särskilda boendeplatser.

EVAA-modellen - en ny frihet

Alla brukare som har hemtjänst ska kunna välja en timma i veckan för "Eget Val Av Aktivitet" som de bestämmer helt själva. Det egna behovet ska styra, inte vad någon annan tycker.

Det kan t ex vara att åka och handla, att byta gardiner en

gång mer än vad normen kräver, ja endast fantasin sätter gränsen för vad en äldre människa har för önskemål.

Timman ska även kunna sparas för att kunna läggas ihop till ett större pass om det nu skulle vara så att en brukare kanske vill åka på utflykt/aktivitet och sedan äta middag ute eller vad det nu kan vara.

Valet kan göras mellan kl. 10-14 i första hand. Detta för att ordinarie hemtjänst men även de som idag arbetar på särskilda boenden ska kunna utöka sina tjänster. Men det fyller även ett annat behov, nämligen omväxling i ordinarie arbetsuppgifter.

För brukaren innebär det även att ett nytt moment inträder i den kanske trista vardagen, att de får något att se fram mot. Det gör att de håller sig friskare.

● Äldreomsorgens ska präglas av god kvalitet, bra bemötande och tydlighet. Vi vill bygga vidare på den erkänt goda äldreomsorg vi redan har.

Mårelaterade SN Uppdrag

□ Tillsvidareanställning på heltid ska vara norm. Visstidsanställning, del- och timtider enbart undantag efter motiverad prövning. Den genomsnittliga sysselsättningsgraden ska ökas och redovisas i bokslutet.

□ Minskning av visstidsanställningar samt timtider ska genomföras för att på årsbasis ge kostnadsbesparingar.

□ En vikariepool ska byggas upp för effektivare personal-

hantering.

□ För att säkerställa bättre vårdkvalitet har extra medel i ram motsvarande två heltidstjänster öronmärkts för personal bl a så att äldre kan få duscha oftare, motion och rörelse, bemanning på nätter, avlastning men även arbetsledning.

□ Vårdval för fristående utförare inom t ex hemtjänst för brukarna ska utvärderas och jämföras med den kommunala hemtjänsten.

□ Intraprenad kan vara en driftsform förutsatt att det är personalen som tar initiativ till detta och förutsättningar för ett avtal finns. Grundkravet är samma eller bättre kvalitet ska kunna erbjudas för bättre pris.

□ För all personal inom äldreomsorgen ska på betald arbetstid ingå fem dagars kompetensutveckling.

□ Försöksverksamhet Mentorskap för personal 60+. Start 2017. Utvärderas 2018.

Leva och åldras med livskvalitet

Styrande är den **Äldreomsorgsplan (nu under revidering)** kring vilket det råder en bred politiskt enighet kring och som är förankrad bland pensionärerna. Denna måste nu revideras.

Ekonomiska förutsättningar ges för att genomföra och kvalitets-säkra målen i Äldreomsorgsplanen som utarbetats i nära samråd med pensionärerna och deras organisationer.

- Strategiskt för ekonomin och möjligheterna till rekrytering är att till att det blir fler heltidstjänster och att tim- och deltid radikalt minskar. Det behövs också bättre arbetsmiljö för personalen där särskilt belastningsskador ska motverkas. Det är viktigt att det alltid finns en kvalificerad arbetsledning.

- Vi är öppna för att verksamheten kan bedrivas i olika regiformer som egen regi, intraprenad eller av extern leverantör.

Av särskild betydelse är att kommunen i egenskap av beställare har tillräckligt kvalificerad beställarkompetens. Självfallet ska de



allmänna ha god insyn liksom brukare och anhöriga.

Anslaget till Kommunala Pensionärsrådet höjs för att kunna utveckla brukardemokrati tillsammans med pensionärerna. Medel avsätts för att kunna ordna pensionscaféer på flera platser, viktiga sociala fora för möten.

Mentorroll för 60+ personal

Arbetet inom vår och omsorg tar på krafterna och kroppen. Perso-

nalsituationen är många gånger ansträngd. Det återspeglar sig bl a i hög sjukfrånvaro.

Samtidigt behöver ny personal introduktion och fasas in - vilket knappt finns tid för. Vi vill därför göra en försöksverksamhet där personal 60+ erbjuds 25 procent av sin sysselsättningsgrad i en mentorsroll. Modell som Göteborgs Stad.

Verksamheten utvärderas 2018 innan beslut tas om fortsatt verksamhet.



Äldreomsorgen

Målrelaterade SN Uppdrag

□ För att säkra kvalitet och höja personaltätheten föreslår vi att äldreomsorgen får fem miljoner extra i ram, vilket innebär att tolv undersköterskor kan anställas på heltid.

□ Vi återinför att personalens normala schemaläggning innebär att man arbetar **två av fem helger**, istället för varannan helg. Denna förändring är viktig för att förbättra personalens arbetsvillkor och underlätta rekrytering av personal till kommunen. På sikt ska målet vara att arbeta en helg av tre.

□ En satsning görs på **kompetens- och vidareutbildning** av personalen inom bl a demensvård och andra angelägna områden. Minst 20 procent av berörda anställda ska ha fått utbildning. Det är viktigt för kvalitet, personalens yrkesstolt-het och för brukarna.

□ Den palliativa vården ska förbättras via kompetensutveckling av berörd personal.

□ Det ska finnas sexton platser för tillfällig avlastning s k korttidsplatser. för färdigbehandlade men också för anhöriga byggs. Medel upptas i driftsram när alla kostnader och placering klarlagts. Avsett för medicinskt färdigbehandlade i rätt tid, korttidsbehov, erbjuda anhöriga vid vård i livets slutskede en tillfällig övernattnig etc.

□ Utvecklingen av hemtjänst-timmar och deras innehåll analyseras närmare.



□ **Informationen** till de äldre och anhöriga ska radikalt förbättras. Samverkan bör ske med pensionärsorganisationerna.

□ Vi vill utveckla **kultur- och fritidsverksamheten** inom äldreomsorgen genom ett utökat samarbete socialförvaltningen och kultur- och fritidsförvaltningen.

□ På grund av det ökade behovet inom kommunal hälso- och sjukvård **förstärker** vi med en årsarbetare sjuksköterska, en årsarbetare arbetsterapeut, en sjukgymnast.

□ Utveckla formerna för brukar- och anhöriginflytande inom verksamheterna.

□ Utveckla stöd åt de som vårdar anhöriga i sitt eget hem.

□ EVAA modellen börjar införas fr o m 2017.

□ Skapa resurser för att årligen ge minst tio anställda möjlighet till särskild kompetensutveckling inom

demensvård med inriktning på hemtjänst.

□ Införande av en heltidstjänst inom Kaprifolverksamheten i syfte att öka omsorgen för flerdementa.

□ **Munkedalsmodellen** införs stegvis avseende att Hemstjänsten ska kunna erbjuda matlagning för sina klienter. Där praktiska förutsättningar finns ska flera klienter kunna äta tillsammans. Förvaltningen får ta fram ett förslag på implementering.



Sociala skyddsnät

Samhället har lagstiftning för att värna och skydda barn och ungdom. Här är förebyggande insatser viktiga men också bevakning av efterlevnad. Drogrmissbruk, brott och olika former av hot, våld eller trakasserier ska bekämpas aktivt.

Våld i nära relationer drabbar många kvinnor och barn.

En kvinnojour i närområdet måste

lösas, gärna i samarbete med grannkommunerna..

I kommunen ska verksamheterna präglas av **FN:s Barnkonventions intentioner**. I grunden handlar det främst om att ge föräldrar och familjer goda förutsättningar så att barn och ungdomar kan få en trygg och utvecklande uppväxt.

I det ska ingå stöd till hela familjen när det krisar och är problem. Lika

viktigt är att motverka arbetslöshet och socialt utanförskap som är en grogrund för familje- och sociala problem.

Kommunen kan bidra till bra grundförutsättningar genom att främja en trygg uppväxtmiljö genom bra boende, förskola och övrig utbildning samt stöd till föreningar och bra fritidsaktiviteter.

Målrelaterade SN Uppdrag

□ Inom individ- och familjeomsorgen finns goda erfarenheter av förebyggande arbete, dels när det gäller ungdomar och dels behandling av hela familjer. Vi ser närheten till hemmiljön som viktig i behandlingsarbetet. Vi slår vakt om ungdomsmottagningen och att

det finns ett familjecentrum med ett stödboende som Ungbo.

□ Värna det framgångsrika arbetet mot droger genom att det finns socialsekreterare, fritidsledare och fältsekreterare som är ute på fältet.

□ Samarbetet med andra kommuner utvecklas. Vi vill stödja värdefulla frivilliga krafter såsom Nattvandrarerna.

□ En Socialmedicinsk enhet ska finnas inom organisationen.

□ Stärka arbetet för utsatta ungdomar genom Mini-Mia och samverka med andra kommuner.

□ Tjörn ska fortsätta fr o m 2017 att delfinansieramedfinansiering av socialsekreterartjänst i Göteborg som har att göra med tjörnungdomar där.

Funktionshinder

Inriktningsmål

Samhället har en lagstiftning för att behov ska tillgodoses för människor med funktionshinder. Kommunen har byggt ett boende i Källekärr och i Höviksnäs för unga funktionshindrade.

Vi tycker det är angeläget att det ska finnas boende i fler kommuner.

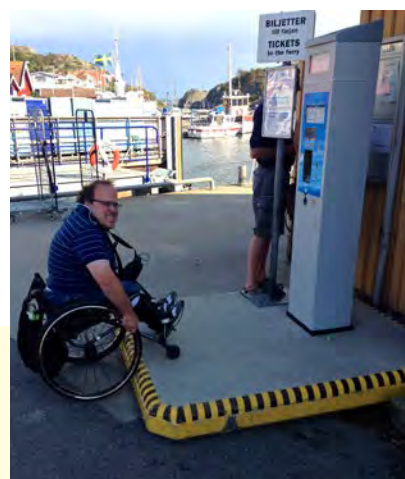
Tillgänglighetsplanen ska vara ett aktivt instrument för att göra de funktionshindrade mer delaktiga i kommunen.

Målrelaterade SN Uppdrag

□ Inom nämndens utökade ram ska en miljon för att användas för att göra kommunen tillgängligare för de funktionshindrade.

Detta arbete ska ske i samverkan med de funktionshindrades organisationer.

□ I övrigt ska nämnden göra prioriteringar, effektiviseringar och omDispositioner inom ram. Dessa får dock inte strida mot verksamhetsmålen.



I flera år har Västtrafik sommartid satt upp en betalterminal vid Rönnebys brygga som utestänger rullstolsburna. Ingen har reagerat - kommun, region eller Västtrafik.

Kollektivtrafiken måste fungera bättre

Generellt

Kommunstyrelsen har övertagit det mesta av ansvaret för miljö- och samhällsbyggnadsfrågor från tidigare Samhällsbyggnadsnämnden. Till sin hjälp har man Kommunstyrelsens Miljö- och samhällsbyggnadsutskott (KSMU) som bereder ärenden för kommunstyrelsen.

Samhällsbyggnad berör många frågor som planer, byggfrågor, miljö, vatten- och avlopp, trafik och övriga trafikfrågor, renhållning och bostadsanpassning.

Regionen har tagit över

Västra Götalandsregionen har övertagit huvudmannskapet och det politiska ansvaret för kollektiv-



trafiken. Den har blivit en regional angelägenhet och en skatteväxling har skett.

Västtrafik har ansvaret för att upphandla och sköta trafiken som utförs av många olika entreprenörer som via avtal kör bussar, färjor och tåg.

För kommunen är kollektivtrafiken fortsatt viktigt. Idag är det oklart hur samverkan ska ske mellan region och kommunerna. Det är

viktigt att bevaka så att det blir en bra dialog speciellt när medborgare och resenärer ofta vänder sig till sin kommun.

Oroande minskning

Resandet med kollektivtrafiken har mellan 2013 till 2015 minskat tvärs emot alla målsättningar, från 821 654 resor till 801 553.

Trafikfrågorna är strategiska för tillväxt, arbete och miljö. Tjörn har ca 4 100 invånare som pendlar, de flesta med bil, till jobb utanför kommunerna. Trafikfrågorna blir än viktigare med de verksamhetsmål fullmäktige antagit till ex K2020 och de kostnadsökningar som Västtrafik redovisat.

Målrelaterade KS Uppdrag

□ Det behövs utökat samarbete med olika aktörer och myndigheter kring strategisk infrastruktur; huvudvägar, godstransporter och tung trafik, brokapacitet och flaskhalsar, rondeller och korsningar, trafiksäkerhet och anslutningar till E6:an.

□ **Verka för** en ny **pendeltågsstation/resecentrum i anslutning till Nösämsområdet** har högsta prioritet. Samverka med Stenungsund och Orust kommuner om lösningar för tidigareläggning av Resecentrum.

□ Verka inom gentemot Västra Götalandsregionen och Västtrafik för att kollektivtrafiken **trimmas** för smidigare anslutningar mellan regiontågtrafiken, bussar och färjor.

Kortare vänt- och bytestider, **minskad total restid** och ökad turtäthet främst för helgtrafiken ska utökas.

□ På kort sikt måste passning mellan färjor och bussturer trimmas, max tio minuters väntetid är godtagbart.

□ **Ungdomskort** (300 dagar fritidsladdning) som ger skolelever möjlighet att utnyttja kollektivtrafiken inom GR-regionen hela trafikdygnet från åk 6 till sista året på gymnasiet.

□ En diskussion bör inledas med Västra Götalandsregionen om gemensam taxezon då kommunala administrativa gränser många gånger inte stämmer med var medborgarna arbetar, går i skola eller handlar

□ I dialog med Västra Götalandsregionen/Västtrafik tillsammans med THAB arbeta för att en ny passagerar- och fraktfärja ordnas för öarna och att MF Hakefjord byggs om för att kunna ta ambulanser och säkrare frakthantering. MF Tjörn utmönstras snarast.

□ Färjeutredningen (Stansvik, Rönnäng och Vättnesvik) visar på ett långsiktigt alternativ där bred politisk samstämmighet kan uppnås. **På sikt** ser vi som enda lösning ett färjeläge mellan Bäckevis och Kuballe.

Detta ska då samordnas med en ny båtförbindelse som kan ta fordon till Rökan (Marstrand/Kungälvområdet) och utbyggnad av en trafiksäker väg mellan Rönnängs Gård och Kuballekorset. Denna fråga får behandlas inom det sk **Nordvästsvenska initiativet**.

VA måste hanteras på nytt sätt

Vi har tidigare deklarerat att vi kräver en helt annan ordning när det gäller hanteringen av VA-frågorna och inte minst investeringsbudgeten. Det handlar om för stora pengar och för komplexa frågor för att vara en del i utskottets "diversebutik".

VA-utskott

Vi anser det nödvändigt att ett VA-utskott inrättas för att under kommunstyrelsen hantera VA-frågorna. Vi vill att:

- detta nya utskott får i uppdrag att skyndsamt se över VA-verksamhetens framtida **underhållsbehov**.
- detta nya utskott får i uppdrag att skyndsamt se över VA-verksamhetens **investeringsbehov**.
- man ser över de senaste årens drift- och kapitalkostnader för att se om VA-verksamheten är baserat på principen om självkostnad



enligt VA-lagen.

● utskottet lägger fram ett nytt förslag till VA-taxa som dels baseras på de reviderade underhålls och investeringsplanerna dels på principen om självkostnad och har som mål att VA-taxan inte ska stiga mer än kostnadsprisutvecklingen i samhället i stort."

Driftsbudgeten

Inom driftsbudgeten ska samtliga kostnader nagelfaras i syfte att kraftigt sänka kostnaderna. Översyn av avtal och inköpskostnader, administration, personal- och lönekostnader, befintliga underhållskostnader, åtaganden och avtal, fakturahantering, kvalitetssäkring, leverantörskontroll är självklara inslag i arbetet.

All personal inom VA ska vara samlade på en plats på Tjörn.

Investeringsbudgeten

När det gäller investeringsbudgeten ska en översyn göras för att prioritera bland de



föreslagna investeringarna.

Investeringar, ny- och reinvesteringar, som snabbt kan sänka driftskostnaderna på särskilt utsatta delar av nätet och/eller underhållskostnaderna prioriteras.

Reviderad verksamhetsplan

Sammantaget ska en reviderad **verksamhetsplan** utifrån **VA-strategin** presenteras för som innehåller förslag på åtgärder inom drift och investeringsområdet för att taxeutvecklingen ska vara i nivå med den allmänna prisutvecklingen.

Arbetet bör starta omedelbart och en ny verksamhetsplan tas fram. Om inget görs riskerar taxeutvecklingen skapa höga och oförutsägbara kostnadshöjningar till skada både för näringslivet och boende på Tjörn.

Målrelaterade KS Uppdrag

- Ett VA-utskott inrättas **fr o m 2018** inom Kommunstyrelsen i enlighet med organisationsutredningens förslag.
- Långsiktigt klara vatten- och avloppsfrågorna med grannkommunerna,

- Vatten blir en alltmer dyrare och värdefull tillgång. Därför måste ett program tas fram under 2017 för att öka hushållningen, främja tekniska lösningar för vattensparande och inte minst minska läckage och intrång av sk ovidkommande vatten.
- Inom Avfallstaxan ska det finnas möjlighet att kunderna

själva kan anlita av kommunen godkända leverantörer för slamhämtning. Krav i övrigt enligt Avfallsplanen.

- Hämtning av återvinningsfraktion **vid fastighet** ska finnas året runt för fastighetsägare på öarna.

Tillväxt- och utvecklingsorter - för att Hela Tjörn ska leva

Översiktsplanen, Strategiska bostadsbyggnadsprogrammet och budget styr samhällsutvecklingen. Samtidigt behandlas många detaljplaner där intressenter vill ha tillstånd till nya.

Det behövs en långsiktig handlingsplan som ger tydligare inriktningsmål och hållbara signaler om vad kommunen står för i sitt samlade agerande. Frågan om nedläggning av Långekärrens förskola/skola är ett tydligt sådant exempel.

Det krävs också en tydligare samordning mellan planverk-samhet, mark- och exploatering och Bostadsbolagets långsiktiga byggprogram.

Vi ser det därför som viktigt att strukturera upp samhällsplaneringen via instrumenten:

- Det Strategiska Bostadsbyggnadsprogram med kommunens målsättningar för en fyraårsperiod måste fram med redovisning som ska diskuteras varje år i kommunfullmäktige.
- Tydliga inriktningsmål för samhällsutvecklingen för respektive tätortsområde.
- En tydligare strategi måste tas fram för hur detaljplaner ska prioriteras i relation till ÖP, Strategiska Bostadsbyggnadsprogrammet och Bostadsbolagets långtidsprogram.

Inriktningsmål

Hela Tjörns ska leva och utvecklas

För att ta tillvara Tjörns plusvärden behövs levande samhällen över hela kommunen. Vi ska inte ställa ort mot ort utan vara mer tydliga

Planeringsmål ska finnas för varje tätort/tätortsområde, klara besked ges om vad politiken kan ställa upp med. De kommunala målen måste vara hållbara och långsiktiga för att kunna få en positiv utveckling. Tjörn behöver ett antal lite större centra för att behålla samhällelig och kommersiell service.

Fem tillväxttätområden

Skärhamn, Källekärr, Rönnäng, Höviksnäs och Myggenäs.

- Vi vill att expansionen av bostäder främst sker i våra större tätorter, upp till 3 000 invånare på lång sikt (för Skärhamn 5 000), för att få stabilare underlag för kollektivtrafik, skolor, barnomsorg, annan samhällelig och kommersiell service.

Här kan vi tänka oss lite större volymer på byggnation, med tonvikt mot förtätning med hyres- och bostadsrätter. Detta återspeglas bl a i detaljplaner som det råder bred politisk enighet kring exem-

pelvis Dunkavlemyren, Almö Strand, Höviksnäs. Nordeviks Gärde, Stockevik.

I dessa tätortsområden ska kommunen **garantera**;

- förskola med plats för alla,
 - grundskola, äldre- eller seniorboende med service, samlingslokaler för allmänhet och föreningsliv, regelbunden bibliotekservice (finns inget görs samordning med skolan).
 - minst en idrotts- eller motionsanläggning, bra kollektivtrafik, minst en förbindelse* i timmen till/från Stenungsund (med vidare anslutning) samt förbindelse från Göteborg minst en gång i timmen fram till 23.00 vardagar och söndag samt till 01.00 fredag/lördagar.
- * Förbindelse = kan vara minibuss, taxi med anslutning till ord. buss enligt lista eller beställningstrafik.

Vi vill med bostadsbyggande och kommunal service underlätta för att här ska finnas kommersiellt underlag för t ex:

- livsmedelsbutik,
- café, matställe, restaurang
- kiosk, småbutiker, närservice

Skärhamn är Tjörns centralort

En kommun behöver en centralort med extra service. Skärhamn är vår naturliga centralort. Vår ambition är att öka befolkningen för underlag för en mer diversifierad

Tätortsområde	Befolkning 2004	2015	Differens
• Skärhamn inkl. Stockevik	3 486	3 553	+ 67
• Rönnäng inkl. Bleket, Aröd, Fagerfjäll, Tolleby, Tjörnekalv, KuballeKlädesholmen	2 791	2 861	+ 70
• Källekärr/Sibräcka	1 865	1 976	+ 111
• Valla inkl. Höviksnäs inkl. Berga, Hakenäset, Hjälteby Myggenäs, Almösund	4 108	4 353	+ 245
Summa	12 225	12 473	+ 493

Levande Tjörn - hela året runt

handel och service. Skärhamn är viktigt som ett utvecklingsnav för sydvästra Tjörn.

Det behövs ett samlat grepp på hur trafik och bebyggelse ska ske för att det ska bli bra för alla som vill bo, leva och verka där. Därför måste kommunen ha en proaktiv roll för att olika intressen ska kunna samsas. Annars finns risk för en för hård kommersiell exploatering.

Exploateringsområden

- **Södra hamnen** bör varsamt utvecklas för båtliv, turism, kulturupplevelser, boende och verksamheter. Området ska främst försörjas via kollektivtrafik samt nyttotrafik till fastigheterna/verksamheterna. Renodlade gångstråk prioriteras nära vattnet. Minimalt med ytparkering till förmån för berggrumsparkering och P-hus.
- Utveckla den kommunala tomten och fastigheten framför Kommunhuset för att bli ett A-centrum i Skärhamn. Området bör inrymma funktioner som exempelvis butiker, service, kontor och lägenheter.
- **Entré Södra Hamnen.** Nytt bostads- och kontorsområde vid bergområdet vid infarten till Södra Hamnen (berget mellan infarten och fd Kustbevakningens lokaler). Här ordnas berggrumsparkering.
- Prioriterad infrastruktur i

Skärhamnsområdet är bostadsbygget i bl a Dunkavlemyren (Bostadsbolaget), Duvedalen, Stockevik, Nordeviks Gärde, och den utbyggnaden av VA.



Utvecklingssamhällen

Dessa samhällen har glesbygds-, landsbygds- eller skärgårdsläge med specifika tillgångar men också problem. De är en del av det som skapar Tjörns unika natur- och kulturmiljövärden. Därför är det för hela Tjörn viktigt att dessa samhällen lever året runt. Skärgårdssamhällena har exempelvis en mycket stor näringslivsbetydelse när det gäller turistnäringen och det omfattande båtlivet.

Medan tätortsområdena ökat sin befolkning med närmare 500 personer de senaste tio åren har öarna minskat med närmare 200.

Utifrån Hela Tjörn ska leva och utvecklas ska medborgarna här känna att de är delaktiga och viktiga i kommunens utveckling. De områden som är aktuella är:

- Öar utan fast förbindelse i sydväst (Tjörnekalv, Dyrön, Åstol, Risön).
- Kyrkesund och Härön.
- Lilla Askerön/Skåpesund/Mjörn
- Klövedal

Målrelaterade KS Uppdrag

□ För **utvecklingssamhällena** ska samhällsbyggnadssektorn i dialog med medborgarna ta fram specifika **utvecklingsplaner** och se till att t ex skolresor, färdtjänst och arbetsresor kan kopplas på kollektivtrafiken. Men här ska också bli hemtjänst, förskola, teknisk service och återvinning fungera. Eftersom här finns en stor åldrande befolkning vill vi att en pilotmodell för seniorboende med viss service tas fram.

□ I planprocessen ska byggnation underlättas för åretruntboende, med tonvikt på hyres- och bostadsrätter, på bekostnad av andra ansökningar.

□ För varje utvecklingssamhälle ska kommunen i utvecklingsplanen, som inför varje mandatperiod ska antas av fullmäktige, definiera vilken kommunal standard/service som ska garanteras. Detta ska vara inarbetat i ordinarie budgetprocess.

Utvecklingsområde Befolkning 2004 2015 Differens

• Klädesholmen	448	367	- 81
• Dyrön	265	217	- 48
• Åstol	251	189	- 62
<i>Delsumma</i>	<i>964</i>	<i>773</i>	<i>- 191</i>
• Lilla Askerön/Mjörn	427	450	+ 23
• Klövedal <i>inkl. , Långekärr, Kyrkesund</i>	1378	1 337	- 41

Plan- och byggfrågor

Varsam utomplansbebyggelse

Utomplansbyggandet har varit högt i en tid när detaljplaner för bostadsområden kring våra tätorter saknats eller blivit fördröja. Det behövs inte nu när det finns planer i processen för över 1 200 bostäder plus många förhandsansökningar om att få upprätta detaljplan.

- Byggnation över hela Tjörn med tonvikt på att utveckla och komplettera befintliga samhällen. Byggnationen ska ske i harmoni med kulturmiljön. Vi har uppmuntrat att fritidshus omvandlas till åretrunthus över hela Tjörn genom att bli förenklade byggtillstånd, unika vatten- och avloppsprogram m m. Den inställningen står fast.

- Miljöfrågorna har blivit allt viktigare. Det är inte acceptabelt att släppa ut mer föroreningar i mark och fjordar. Därför kommer vi fortsatt att ha bestämda krav på en godkänd VA-lösning (enskild eller samfällad) för att få bygga om och till.

Vi ser helst samfällade lösningar eller utökade kommunala områden. Det kommer också att krävas åtgärder för att säkerställa att äldre anläggningar också i verkligheten upprätthåller miljökraven, annars har vi en miljöbomb tickande på Tjörn.

- Om det är många som vill bygga inom ett tomplansområde måste det ställas krav på att upprätta en detaljplan. Detta för att säkerställa de följdkonsekvenser som blir av ökad bebyggelse t ex krav på trafiksäkerhet, hållplatser, skolskjutsar eller hemtjänst.

Övrigt

I övrigt ska utskottet göra prioriteringar, effektiviseringar och omDispositioner inom ram. Dessa får dock inte strida mot intentionerna i budgetens övergripande inriktningsmål.

Mårelaterade KS Uppdrag

- Plan- och byggverksamheten ska främja och prioritera ett **miljövänligt och energisnålt samhällsbyggande** (via instrumenten planering, styrning, bygglovshantering, exploatering, markfrågor, nybyggnation, VA-lösningar, kollektivtrafikförsörjning, parkering mm).

- I planrioriteringar främjas planer med hög andel hyresrätter.

- Utomplansbyggandet växlar ner till en normal nivå d v s max 20 % av det årliga byggandet på upp till 120 bostäder.

- **Klarera fler områden** för 105 m2 boyta och 35 m2 biyta där VA-frågan är löst.

- Nybyggnation ska ske i **dialog** med lokalbefolkningen enligt metoden **Cultural planning** och med respekt för de kultur- och naturmiljövärden som gör Tjörn unikt.

- Privatperson eller företag som ansöker om **förhandsbesked** om att få upprätta detaljplan för tomt/område ska ha ett klart politiskt inriktningsbesked inom **högst tre månader**. Detta kan möjliggöras genom att ha en tydligare Översiktsplan.

- Bygglovsreglerna ska aktivt gynna byggnation av lågenergihus. En Tjörnvariant av Lerumsmodellen införs.



Kultur- och fritidsnämnden

Ett kultur- och föreningsliv med plats för alla!

Att lyfta läsandet och litteraturen, filmen, teatern, musiken och konsten formar ett samhälle där man tillåts vara människa. Vi behöver de demokratiska rum som kulturen utgör; teatrar, bibliotek, samlingslokaler, andaktslokaler och välfärdsstatens institutioner är mötesplatser där vi medborgare träffar varandra, möts som jämlikar och växer tillsammans. Tjörn har i förhållande till sin storlek ett väldigt rikt kulturliv. Här finns allt från gallerier, konsthantverkare, hembygdsföreningar, Pilane, Visans Vänner, Sillmuseum till Sundsby och Nordiska Akvarellmuseet. Ett brett och varierat kulturliv står för livskvalitet, engagerar och lockar fler till Tjörn.

Men här ingår också begreppet **kulturmiljö** – vi har ett arv att en att förvalta, vårda och varsamt bygga vidare på. Vid Säbygården



skulle man t ex kunna skapa ett liten "jordbruksmuseum" om ladan kan köpas in.

Det handlar om allt från kulturlandskap till byggnader och sedvänjor. Från fiske och fraktfart till odlingslandskapet, konsthantverks- och matttraditioner. Det finns ett särskilt "Naturvårdsprogram" att noga beakta.

Ideellt arbete

Här finns ett engagerat föreningsliv med över 128 föreningar som bedriver en imponerande verksamhet, med stora ideella insatser.

Enbart idrotts- och friluftsföreningarna lägger ner ett ideellt arbete som motsvarar över 30 miljoner i värde eller över 80 årsarbeten.

Föreningslivet har också 50-tal anläggningar som får kommunalt stöd. I samverkan med föreningarna vill fortsätta med femårsplaner på investeringarna för att underhålla lokalerna och göra verksamheten attraktivare. Vi vill fortsätta att stödja främst ungdomsarbetet men även på andra sätt stödja ideellt arbete genom t ex medfinansiering i EU-projekt och riktade insatser.

Målrelaterade KFN Uppdrag

□ Ett helhetsgrepp måste tas för att kostnadseffektivt lösa problem med ett antal fritidsanläggningar som idag bedrivs i föreningsregi eller stiftelseform. Det är dyrt att använda skattemedel som bidrag till investeringar som utförs av föreningar till väsentligt högre kostnad än om det vore en kommunal investering. Ett förslag till åtgärder föreläggs kommunstyrelsen innan 2017 års utgång.

□ Ideella föreningar som arbetar med barn och ungdom ska prioriteras och särskild tonvikt ska läggas på unga i riskzonen.

□ Stegvis höja bidragen till föreningslivets verksamheter.

□ Projektera för en vandringsled i varje väderstreck som ska vara anpassat för rullstolsburna. Modell som i Kungälv kommun.

□ Stärka det gemensamma arbetet kring utsatta barn och ungdomar i samverkan med socialnämnden, barn- och utbildningsnämnden, föreningslivet, föräldrar, polis och grannkommuner. Minst två träffar per år mellan nämndernas presidier kring barn- och ungdom.

□ Arbeta för en "Konsthall" där tjörnkunst regelbundet kan visas för en bred publik. Samverkan

med privata och ideella krafter.

□ Vi kan tänka oss att ge föreningslivet fler uppgifter som idag sköts kommunalt. Förutsättningen är då att det upprättas "Kommunkontrakt" där kommun och förening är överens om spelregler/ekonomiska villkor.

□ Tillgängligare och säkrare badplatser är en viktig kvalitet. Anslaget för detta ska inom ram ökas.

⇒ En hållbar framtidslösning för att bevara och utveckla Säbygården ska tas fram.

⇒ Alla barn på Tjörn ska erbjudas kostnadsfri simundervisning - främst i havet.

Kultur- och ungdom

Kulturprogram

Tjörn har en kulturverksamhet att vara stolt över och som – utöver upplevelserna – bidrar till ökad turism, företagande och fler jobb.

Det finns ett av fullmäktige i bred enighet antaget **Kulturprogram**. Kulturminnesprogrammet har döps om till ett nyligen antaget **Kulturmiljöprogram**. Dessa program ska regelbundet, exempelvis vart fjärde år, utvärderas och revideras. Kommunen har därutöver tagit ett stort finansiellt ansvar genom stödet till Nordiska Akvarellmuseet och Sundsby.

Ungdoms- & kulturhus SAGA

Ett projekteringsarbete har pågått kring att forma och kostnadsberäkna ett hus för ungdomar, kultur, biograf, stor scen mm på SAGA-tomten. Olika lösningar har figurerat från 80-140 miljoner. I det ansträngda ekonomiska



läge som nu är måste kommunen *fokusera sina resurser på kärnverksamheterna* som äldreomsorg och vård, individ- och familjeomsorg, nyanlända och skolorna.

Därutöver ser vi stora svårigheter att få vettiga trafiklösningar med den omfattande byggnation som Malagaområdet och Ungdomens- och Kulturens hus skulle innebära. Vi tvingas därför skidlägga planerna på SAGA-tomten. Istället vill vi satsa på:

- Riva SAGA-huset. Anlägga park och ytor för exempelvis spontandrott/motion, boule/minigolf och förbättra badplatsen.

- Bygga ut befintliga kultur- och fritidscentra i Häggvall och Skärhamn med mer personal, väsentligt bättre öppettider och resurser.
- Satsa på ett motions-, aktivitets- och friidrottscenter ovanför Häggvallsskolan i samband med att grusplanen kan försvinna.
- Undersöka en utbyggnad av **Krokdalshallen** alternativt **Röahallen** så vi får en multihall 40 x 20 meter i Skärhamn.
- Undersöka samverka med Akvarellmuseet kring biografverksamhet. Dialog med Västra Götalandsregionen kring Blå Scen på Billströmska.

Målrelaterat KFN Uppdrag

- Ta initiativ till revidering av Barn- och ungdomsplanen för tydligare och mätbara mål.
- Bidra med ökat stöd till skolor, i samverkan med skolan, för spontandrott hos ungdomar. Vi ser detta som en folkhälsosatsning bland ungdomar där stillasittande är ett ökande hälsoproblem.
- Inom ram ska öppettiderna (inkl. lördagsöppet) och resurserna på Kultur- och fritidscentra ökas väsentligt. Tre öppetkvällar på Motorgården. Öka samverkan med föräldrar och föreningsliv bl a Nattvandrarerna.

- Möjliggöra för personal att stötta de ungdomar som "ej kan ta sig" till Kultur- och Fritidscentra, likställdhetsprincipen om lika möjligheter till det goda livet måste även gälla ungdomar!
- Ta fram ett förslag på omgestaltning av SAGA-tomten (SAGA-huset rivs) innehållande: actionpark boule, skate, park/grönytor, lek för barn mm. Rusta upp badplatsen i närheten.
- Medverka till flexibla lokal-lösningar i de kommundelar som ej har naturliga mötesplatser för ungdomar, hyra av frikyrkor, eller andra lokaler viss tid för att möten mellan ungdomar.

- Nya verksamhetslokaler för unga undersöks i Källkärr och Rönnäng (motor/verkstad).
- Om detaljplanen vid Häggvallsskolan (grusplan) går igenom ska det skapas ett aktivitets- och motions-, och friidrottscentra med faciliteter för året runtbruk på det schaktade området norr om (ovanför) skolan. En projektgrupp tillsätts.
- Delfinansiering av sambruket av Sundahallen (simning) i Stenungsund via öronmärkta medel tilldelade i ram.
- Utredda Röahallen som ny "Multiarena", klätterväggar mm, hallmått 20*40 meter för avlastning av Häggvall och hur man kan bredda verksamheten/nyttjandet av Krokdalshallen.

Lyft fram föreningar och de äldre

Barn- och ungdomsplanen

måste arbetas om för att få tydliga och mätbara mål så den kan fungera bättre som ett operativt politiskt dokument.

Kommunen ska aktivt stödja föreningslivets viktiga arbete med våra 3 600 ungdomar (0-20 år).

Bidragen till föreningarna är ungefär 1/3 av nämndens kommunbidrag. Det är en framtidsinvestering för hela kommunen i en tid där ideellt arbete har tufft att hävda sig mot en ökad kommersialisering och social passivisering. Det är en framtidsinvestering för hela kommunen.

Ett kriterium för stöd till verksamheten ska vara ökad jämställdhet, delaktighet och socialt ansvar.

Vi ska ställa upp för ungdomarna, ta dem på allvar men också ställa krav på dem.

Det gäller också att hitta former att nå den ej föreningsengagerade ungdomen för att erbjuda bra verksamheter. Det kan handla om allt från skateramper till någonstans att vara.

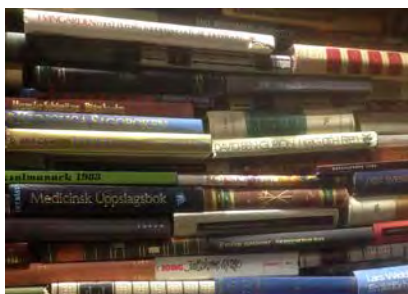
Fler fritidslokaler

Vi vill undersöka möjligheterna att etablera verksamhetslokaler för unga i **Källekärr** (gamla gården) och i **Rönnäng** (t ex Bleketskolan).

Fortsatt stöd till ledarutveckling

Mårelaterat KFN Uppdrag

□ Kultur- och fritidsutbudet för Tjörns äldre bör förbättras. Särskilda insatser bör ske för de som är på kommunens äldreboenden. Ökade resurser tillskapas för detta.



och att verksamheterna ska bidra till en demokratisk fostran och respekt för att vi är ett mångfaldssamhälle.

Samverkan mellan kultur- och fritid, sociala, barn- och ungdomsförvaltningen, folkhälsoråd och polis måste vidareutvecklas.

Vi ska samverka mer med grannkommunen Stenungsund men också med andra kommuner där våra ungdomar vistas. Detta för att snabbt fånga upp unga i riskzonen för missbruk och kriminalitet.

Lyft fram de äldres behov av kultur och aktivitet

Var femte tjörnbo är en senior. Vi har närmare 200 tjörnbor på sk särskilda boenden. Här finns behov av kultur- och fritidsupplevelser, på samma sätt som för de unga. Inte minst angeläget är det att de som är på boendena kan få delta i aktiviteter eller ta del av kultur mera. Personalen hinner inte med detta för dem. Det kan vara allt från promenader, läsestunder, skapande, berättelser till utflykter.

Vi vill att förvaltningen i samverkan med de äldres organisationer och socialnämnden tar fram förslag på hur vi regelbundet ska kunna göra Tjörns äldre mer delaktiga i vårt rika kultur- och fritidsliv. Vi vill också som en generationsbrygga låta Kulturskolan och deras resurser möta de äldre för ömsesidig glädje och förståelse.

Mårelaterade KFN Uppdrag

□ Ge förvaltningen uppdrag att stimulera utveckling av främst skolbiblioteken och öka antalet besökare till biblioteken generellt via aktivare marknadsföring.

Biblioteken inför framtiden

Biblioteken ska vara tillgängliga för alla och främja läsning, utbildning och kunskapsutveckling samt erbjuda upplevelser, underhållning och förströelse.

Biblioteken ska heller inte under-



skattas som mötesplatser, komplettera med möjlighet till en enkel fika för ökad trivselsfaktor.

Skolbiblioteken som måste få spela en mer framträdande roll som resurs inom skolan och undervisningen. Bokens och litteraturens roll måste stärkas och läslusten ökas. Många skäl talar för detta (t ex språkutveckling, inlevelseförmåga, kunskapsinhämtning, kulturell och social stimulans och förståelse).

Biblioteksfilialer i samverkan med lokalt föreningsliv på öarna och andra glesorter ska främjas och stödjas ekonomiskt.

Turismen ska skapa fler lokala arbeten

Hållbar turism

Den tjörnska turismen växer starkt. Allt fler upplevelser, aktiviteter och utbud erbjuds inom ett bredare område som inkluderar konst, naturupplevelser, båtliv, aktiviteter, mat och dryck, logi och evenemang. Allt fler tjörnbör och besökare kan ta del av detta växande "smörgåsbord av upplevelser".

Det skapar företagande och arbetstillfällen, flera verksamheter har utökats så att utbudet och säsongen har förlängts.

Uppgifter tyder på att 500 miljoner i turismomsättning betyder 500 arbetstillfällen. En turist spenderar ca 700 -1 500 kr/dag, konferens med övernattnig 2 900 kr.

En svensk båtgest spenderar i snitt 400 kronor per dygn och det är tre i båten. Utländska gäster spenderar betydligt mera. 16 000 gästnätter för båtar ger cirka 19,2 miljoner i turistomsättning lokalt.

Det kommunala **Handlingsprogrammet för turismen** är idag alltför beskrivande och behöver få fler konkreta och mätbara mål.

Politiska program måste ha mer utvärderingsbara mål för att ge förvaltningarna vägledning och kunna utvärderas.

Det är för att fatta kloka beslut



angeläget att vi har mer strategiska fakta och nyckeltal som belyser denna närings utveckling avseende bl a omsättning, sysselsättning, aktörer, utbud, säsong, logikapacitet, besökare, gästnätter (båtliv) och P-platser på destinationerna.

Kommunen ska vara proaktiv och stödja olika initiativ men det bör finnas ett specifikt budgetkonto för Turismen.

Dags för en UpplevelseBuss

För att en växande turismnäring ska vara godtagbar för tjörnborna måste den vara hållbar och ta stor hänsyn till natur-, miljö- och kulturmiljömål. Därför måste P-plats och trafikproblemen snarast får en lindring och lösning.

Fler turistdestinationer på Tjörn ska kunna nås på ett miljösmart

sätt. Därför måste **UpplevelseBussen** startas. UpplevelseBussen skulle gå sommarhalvåret med en linjesträckning Rönnängs Brygga – Ishallen – Klädesholmen – Röavallen – Akvarellmuseet – Pilane – Sundsby - Säbygården.

Hållbar turism

I begreppet "**Hållbar Turism**" måste ingå en bättre lösning när det gäller renhållning och avfallshantering på destinationerna. Kärl och behållare i samhällena och på öarna måste vara snygga och kunna smälta in i miljön – inte okey med stora fula containrar. Båtlivet måste också källsortera.

Båtlivet är en mycket omfattande, komplex och växande turistfaktor på Tjörn. Ändå finns inget som helst samlat dokument eller policy inom kommunen.

Mårelaterat KFN Uppdrag

- Inrätta ett Turistkonto för proaktiva insatser för utvecklad turism.
- Uppdra åt förvaltningen att se över det ensidiga kommunala

ekonomiska ansvaret för Turistbyrån.

- Upphandling av en **UpplevelseBuss** för sommarhalvåret.
- Båtlivet bör få ett eget **handlingsprogram** på Tjörn.

□ Det bör ordnas fler sk "Kajakbryggor" i hamnarna. Samverkan med Tjörns Hamnar AB och Båtklubbarna.

□ I samverkan med andra förvaltningar ta fram en "**Cykelplan Tjörn**" för 2017-2020 med förslag och visioner för att främja ökat cyklist på Tjörn.

Möjligheterna att få en samlad bild har inte förbättrats av att det är många olika aktörer som har ansvar från kommunstyrelse, KFN, till enskilda båtföreningar, Tjörns Hamnar AB och enskilda näringsidkare.

Det är angeläget att nämnden får kommunstyrelsens uppdrag att ta fram ett samlat program för båtlevets utveckling. Självklart ska föreningar och näring vara engagerade i processen.

Utveckla cykelturismen

Kommunen har lagt ner många miljoner på cykelvägar.



Det är dags ny för en Cykelplan som långsiktigt knyter samman nätet med servicefunktioner för en heltäckande hållbar cyklism.

I detta kan ingå att man lättare kan hyra/låna typ "Styr och ställ" i Göteborg, en vanlig cykel eller varför inte en elcykel, servicepunkter där

du kan få luft och ladda, säker cykelparkering och lättare ta sig runt på Tjörn i kombination kollektivt/cykel.

THAB skulle kunna sätta upp laddningsstationer för el på attraktiva platser.

Varsam utveckling av Sundsby

Sundsby med omkring 100 000 besökare har stor utvecklingspotential. Därför är det viktigt att den långsiktiga strategi som i bred enighet lagts fram i ett program har medel för att fullföljas. Bra med flera olika aktiviteter och företagare verksamma inom området - året runt.

För att Sundsby ska kunna nyttjas av flera måste dels P-frågan lösas långsiktigt men utifrån miljöperspektivet måste det bli enklare att kunna ta sig hit kollektivt, utöver en UpplevelseBuss maj-oktober.

Vi ser det som prioriterat att trädgårdsprojektet utvecklas, att karpdammen äntligen kan rensas och vattenspegeln återupprättas.



Det senare öppnar upp för möjligheter att anlägga platser för rast, grillning och fika så att dammen kan användas med t ex roddbåtar på sommarhalvåret och för skridskoåkning vintertid.

Sundsby bör varsamt utvecklas tillsammans med hantverksmässiga passande verksamheter. Kanske bör skolorna mer ta del av Sundsby's möjligheter till natur- och kulturmiljölärande.

Mårelaterat KFN Uppdrag

□ Sundsby måste fortsätta att utvecklas enligt den långsiktiga planen och för det krävs att par

keringsutrymmen kan skapas.

Konceptet "Sundsby" bör varsamt utvecklas under perioden där tillgänglighet för fler är central (turer t ex med UpplevelseBussen, fler P-platser, fler arrangemang och utveckling

av Sundsby's "gröna värden").

□ EU projekt bör eftersträvas där bl a ekologisk växthusodling och bevarande av biologisk mångfald kan ingå.

12. Inriktningsmål & uppdrag för bolagen inom koncernen Tjörn

Inom bolagen arbetar ca 130 anställda. Bostadsbolaget (ca 57 årsarbetare), Tjörns Hamnar AB (ca 18,5 årsarbetare) och Måltids AB (ca 34 årsarbetare).

Tjörns Kommunala Förvaltnings AB

Förvaltningsbolag vars syfte är att äga och förvalta aktier i de bolag som Tjörns kommun använder för sin verksamhet. Vår princip är att dotterbolagen ska ge en rimlig årlig avkastning till

koncernen. Samtidigt är det viktigt att en väl avvägd andel av bolagens resultat kan stanna i verksamheterna för att långsiktigt stärka bolagen.

Resultathanteringen ska mer inriktas på åtgärder som kan generera långsiktig tillväxt och lönsamhet.

Det kommunala köket

Maten har en stor betydelse för barn, ungdomar och äldre när det gäller hälsa, ork och välbefinnande. Måltiden och måltidsmiljön ska vara förknippad med positiv upplevelse. Maten ska vara lagad, näringsriktig, anpassad för den åldergrupp det gäller, näringsstöt, smaka gott och tilltala ögat. För äldre personer som oftast delvis har tappat luktsinnet är det viktigt att maten tilltalar ögat. Det absolut viktigaste är att den mat som serveras är näringsstöt och anpassad för den åldergrupp varje måltid riktas till samt att personer äter sin portion för att få tillräckligt med näring. Därför är miljön en icke obetydlig aspekt.

Principen att på ett ställe laga och sedan distribuera maten till olika delar av Tjörn bör utredas i förhållande till att laga densamma i nära anslutning till servering. Att behålla den höga kompetens som finns bland personalen inom Måltidsbolaget är angeläget och för att tillgodose kompetensut-

vecklingsbehov hos personal som på olika sätt hanterar kosten till Tjörnborna är det angeläget att personalen hålls samman, antingen i bolaget eller annan särskild enhet.

Det alltmer tilltagande svinnet av mat i olika kommuner såväl från skola som äldre pekar på behovet av kunnig och kompetent personal såväl i produktionsledet som i beställarledet. Kunskapsbrist i råvaruhantering kan vara orsak till delar av matsvinnet. Måltidsbolaget är här en föregångare.

Vi vill ha en förutsättningslös utredning om konsekvenserna för att:

A) matlagning på Tjörn i så nära anslutning till serveringsplats och



tid som möjligt.

B) Fler tillagningskök krävs då
C) Bibehålla kompetenta personal i en personalgrupp för att säkerställa fortbildning och kunskapsöverföring
D) möjliggöra lokala entreprenörer kan lägga anbud. I anbuden ska då också vara
E) öppet för att, där så praktiskt medges, andra gäster ska kunna äta där. Vi ser det som en
F) utvecklingsmöjlighet för ökad åretruntservice på matsalsrestauranger.

Mårelaterat TFAB Uppdrag

□ Förvaltningsbolaget ska eftersträva en utveckling där

dotterbolagen har en positiv avkastning.

□ Förvaltningsbolaget ska eftersträva en utveckling där dotterbolagen reinvesterar

resultat i långsiktigt lönsamma åtgärder som stärker verksamheten och ekonomin.

Tjörns Bostads AB - en ny utmaning

Tjörnbornas bostadsbolag äger och förvaltar ca 550 lägenheter och ett 80-tal verksamhetslokaler med en lokalyta på ca 100 000 kvm. Bolaget erbjuder även lokalvårdstjänster. Bolaget är tjörnbornas gemensamma. Viktigt är att man bygger och förvaltar bostäder i alla kommundelar och inte bara koncentrerar sig till vissa. Detta i linje med "Hela Tjörn ska leva och utvecklas"

Bristen på valfrihet och hyresrätter kommer att vara stor under flera år. Det bostadsbyggande som hittills skett har främst genererat fritidsboende.

Vi medger 100 miljoner årligen i nytt kapital för att bygga hyreslägenheter över hela Tjörn under 2017-2020.

För att finansiera hyresrätter är det rimligt att bolaget även får bygga såväl ägarlägenheter som bostadsrätter.

Bolaget ska aktivare engagera sig i lokaler i tätorter och för näringslivets behov. Kombination av lokaler



i bottenplan och lägenheter bör prövas mer. På Tjörn är 42 procent av alla hushåll ensamstående samtidigt som vi har en åldrande befolkning. Det måste få som konsekvens att vi kan erbjuda fler mindre lägenheter inte minst sk seniorlägenheter.

Långsiktiga projekt för bolaget är:

Nytt Centrum för Skärhamn

- Utvecklingen av **området framför och i Kommunhuset i Skärhamn**. I detta A-läge kombinera verksamhetslokaler för kommunen, butiker, kontor och lägenheter. Denna exploatering bör ske i samverkan med fler intressenter än bolaget.

Bygg samman Rönnäng – Bleket

- Utvecklingen av **området mellan Bleketskolan i riktning mot Ishallen i Rönnäng**.

Vi önskar en detaljplan samt exploatering med verksamhetslokaler, kontor samt bostäder. Denna exploatering bör ske i samverkan med fler intressenter än bolaget/kommunen.

Detta bör kunna samordnas med intressenter för att anlägga en gästhamn i viken vid vägen.

- Fortsätta det tidigare engagemanget för den omfattande bostadsbebyggelsen på norra Tjörn dvs projektet Almöstrand, Myggenäs och Höviksnäs.



Bostadsbolaget

Mårelaterat TBAB Uppdrag

□ 2017-2021 bygga minst 300 lägenheter, (kombination av hyreslägenheter/ägarlägenheter/bostadsrätter) dvs 60 per år. Minst hälften ska vara hyresrätt och komplettering av olika boenden i tätorter ska prioriteras.

Bostadsbolaget ska under perioden till 2021 bygga:

- 12 lägenheter på Dyrön,
- 12 i Bleket,
- 12 i Djupvik,
- 12 i Hjalteby,
- 12 på Lilla Askerön,
- 24 i Kyrkesund,
- 12 i Klövedal/ Långekärr.
- Komplettering med 20-30 lägenheter i centrala Källekärr.
- Rönnäng, Skärhamn, Stockevik, Höviksnäs och Rönnäng.

□ Bolaget ges möjlighet att själv köpa råmark för bostadsändamål.

□ Utifrån målet Hela Tjörn ska leva, ska Bostadsbolaget (gärna i samverkan med privata lokala intressen) bygga mindre bostadsområden som är viktiga för att Tjörn året runt ska ha bofast befolkning och levande samhällen för att klara serviceutbud för den viktiga turistnäringen. SABOs sk Kombohus är en modell som ska användas för att pressa kostnaderna.

□ Det planerade underhållet ska i snitt vara minst 130 kronor per kvadratmeter .

□ Det bör under före 2020 byggas eller underlättas för minst ett modernt seniorboende d v s ett bostadsområde med boende integrerat med extra trygghet, service och gemenskaplösningar.

□ Då tomtmark är bristvara vid kusten bör det byggas fler lägenheter på höjden **ex Kombo Plus**. Inte minst ekonomiska skäl och P-lösningar talar för detta byggande som underlättar förtätning i befintliga samhällen.

□ Ny roll som ”**parkeringsbolag**” i kommunen. Att lösa P-frågan är strategisk för att uppnå närings- och kulturpolitiska mål.

Bolaget ska förvärva kommunala P-platser på gatu- och tomtmark samt bygga och driva P-platser i parkeringshus/garage/bergrum. Förvärva mark för långsiktiga P-behov i kommunen.

□ Minska sjukskalet till högst 4 %

□ Tillsvidareanställning på heltid ska vara norm. Visstidsanställning, del- och timtider enbart undantag efter motiverad prövning. Den genomsnittliga sysselsättningsgraden ska ökas och utvecklingen redovisas i resultatredovisningen.



Tjörns Hamnar AB

Uthyrning av kontors- och verkstadslokaler (ca 58 000 kvadratmeter), drygt 35 hektar mark. Energiverksamhet, färjetrafik, uthyrning av hamnar samt näringslivsfrågor.

Bolaget ska utvecklas till ett näringslivsbolag i syfte att aktivt utveckla verksamheter, tjänster och service för att främja företagande, fler arbetstillfällen på Tjörn och näringslivsutveckling.

För detta behövs att styrelsen tar fram ett förslag till en utvecklad affärsplan med följande inslag:

- Energiverksamhet innebärande produktion av energi i vindkraftverk, närvärmecentraler, vågor och sol. Under perioden bör undersökas om detta ska läggas i ett särskilt bolag eller ekonomisk förening där tjörnborna inbjuds att teckna aktier/andelar.
- Industriområden. Ansvar för markförvärv, exploatering, skötsel och förädling av de befintliga industriområdena Vallhamn, Svanvik och Stansvik och även

nya industriområden. Öka områdenas förädlingsvärde och skapa fler arbetstillfällen. Mindre fokus på lågproduktiva volymverksamheter. Industriområdet Vallhamn bör få en kollektivtrafikförsörjning liksom Stansvik.

- Utveckla hamnområdena som en viktig resurs för de bofasta, båtlivet, företagande, handel och kultur- och upplevelseindustrin. De är också en del av Tjörns kulturella identitet. Det är därför viktigt att förädla hamnområdena.

I hamnar och vid etablering av nya hamnområden ska stor hänsyn tas till natur- och kulturmiljön.

Bolaget äger stora hamnområden på flera platser i kommunen (Myggenäs/ Almösund, Höviksnäs, Rönnäng, Tjörnekalv, Dyrön, Åstol, Klädesholmen, Skärhamn och Kyrkesund).



Bolaget ska i samverkan med båtforeningarna förädla hamnområdena som en del av det näringslivspolitiska uppdraget. Hamnarna ska vara ett föredöme längs kusten avseende säkerhet, miljö, trivsel och god standard på kajer och bryggor.

- Turism och båtliv är en starkt växande näring där vi har stora utvecklingsmöjligheter. Bolagets roll känns naturlig då man äger de flesta hamnområdena, och driver färjor. Styrelsen bör, som en del i affärsplanen, finna former för att engagera sig mer påtagligt inom detta område.

Målrelaterat THAB Uppdrag

□ Bolaget inriktas till att bli ett kommunalt näringslivsbolag.

□ I samverkan med båtforeningarna, med respekt för natur- och kulturmiljövärden, medverka till ökad marknadsföring av hamnar och ta fram en handlingsplan för att utveckla dem så att de blir attraktivare och fyller sin näringspolitiska roll för bofasta, båtlivet och företagande.

Målet ska vara att Tjörn hamnar bland de 10 bästa kommunerna i Sweboats ranking.

□ Införa laddstationer för fri laddning av elbilar och elcyklar i Rönnäng, Skärhamn, Källekärr, Höviksnäs och Myggenäs.

□ Ingen försäljning sker av bolagets mark och vatten i befintliga samhällen.

□ Förbättra miljö, skyltning och marknadsföring inom industriområdena med Rollsbo Industriområde (Kungälv) som förebild.

□ Inom perioden utöka engagemanget i energiproduktion "sol, vind och vatten" på Tjörn.

□ Att före 2017 års slut arbeta fram ett **Energibruksprogram**.

□ Redovisa en genomförandeplan på pausbryggor för kortare tilläggning i varje hamn för att möjliggöra besök i affärer, restauranger, bank etc.

□ Tillsvidareanställning på heltid ska vara norm. Visstidsanställning, del- och timtider enbart undantag efter motiverad prövning. Den genomsnittliga sysselsättningsgraden ska ökas och utvecklingen redovisas i resultatredovisningen.

□ I samverkan med Båtklubbar underlätta för kajakpaddling.

Tjörns Måltids AB

Lagar, levererar och serverar måltider för förskola, skola och äldreomsorg utifrån uppdrag och beställningar från respektive nämnd. **Orust kommun är numera delaägare med nio procent av aktierna.**

Kvalitetssäkring enligt vedertagen metod ska fortsätta och löpande utvärderas.

Bolaget ska vara ett föredöme ur miljöhänsyn och erbjuda väsentligt mer miljöriktig och ekologisk mat. Vi anser att frukt och mellanmålliksom ekologisk mjölk ska vara en naturligt på alla Tjörns enheter. Krav i upphandlingar som motsvarar Tjörns behov ställs till Göteborgs Stads Upphandlings AB som nu gör dessa upphandlingar för Tjörns räkning.

Miljömåltider

Begreppet miljömåltider införs som norm. En miljömåltid ska vara baserad på miljömärkta råvaror, vara säsonganpassad, bestå av en stor andel vegetabilier och baljväxter, inte innehålla fisk som är utrotningshotad, men gärna och ofta annan fisk, samt ta hänsyn till etiska aspekter.

Lika viktigt som valet av råvaror är att inte slänga mat. Ur ett klimat-



perspektiv kan vi göra de enklaste och mest effektiva förbättringarna bara genom att minska svinnet. Det arbete som påbörjats inom Måltidsbolaget i detta avseende ser vi som en framgång.

Viktigt att arbeta för att uppnå nationella miljömålen genom att minska miljöbelastningen från livsmedel och måltidsverksamheten.

Det är orimligt att maten ska fraktas runt halva jorden innan den hamnar på våra tallrikar.

Ett annat sätt är säsonganpassade menyer och minskad andel kött - användning, vilket utöver de positiva miljöeffekterna ger kostnadsbesparingar samt kan öka andelen lokalt producerad mat.

Ekologiskt framställd mat sammanknippas dessutom med en hög livsmedelskvalité då det är förbjudet att använda bekämpningsmedel och handelsgödsel i produktionen.

Tjörn skall också verka för att den ekologiska maten inte producerats i anslutning till större vägar (där stora utsläpp förekommer) eller i närheten av industriutsläpp.

Tidigare forskning har bland annat visat att ekologiskt framställd mat har hälsofördelar jämfört med konventionellt framställd mat. För att få de nyttiga Omega-3-fetterna är det angeläget att fisk serveras samt att mjölk som är en källa för kalk och ADvitaminer serveras.



Tjörns Måltids AB

Mårelaterat TMAB Uppdrag

- Hela verksamheten ska fortsätta vara kvalitetssäkras.
- Införa begreppet miljömåltider som vägledande norm.
- Andelen ekologisk mat ska vara minst 50 procent av den upphandlade maten ekologisk vid utgången av mandatperioden.
- Ha kunskap och kapacitet för att leverera väsentligt mer ekologiskt odlad och kravgodkänd mat. Det ska vara 100 % ekologiskt kött- och charkprodukter,

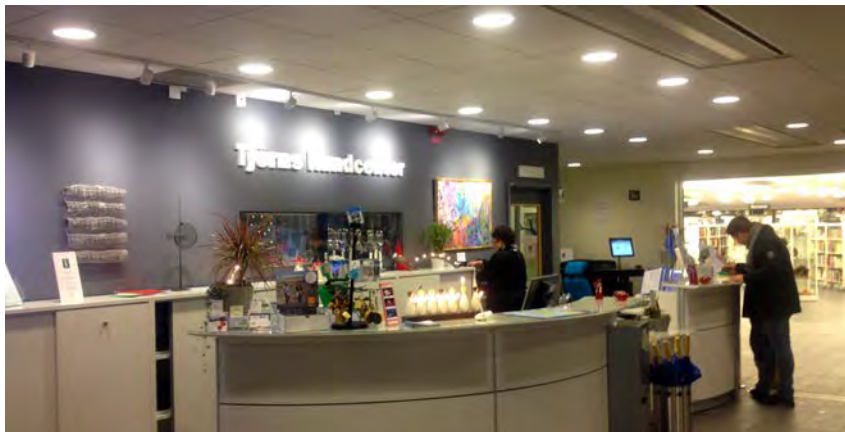
frukt, mjölk, kaffe och te som serveras.

- Menyerna inom kommunens serveringar årstidsanpassas för att minska matens klimatpåverkan.
- Minska köttkonsumtionen, ersätt med annat kosttillskott, inom kommunens serveringar motsvarande en köttfri dag per vecka.
- Tillsvidareanställning på heltid ska vara norm. Visstidsanställning, del- och timtider enbart undantag efter motiverad prövning.

Den genomsnittliga sysselsättningsgraden ska ökas och utvecklingen redovisas i resultatredovisningen.

- Kosten på Tjörn ska präglas av att:
 - Måltiderna ska vara näringsrika, aptitretande, färgrika och omväxlande.
 - Serveras i lugn och positiv miljö – matro.
 - Serveras med rätt konsistens för aktuell målgrupp.
 - Rikligt med korrekt dryck – särskilt vid fiberrik mat.
 - Anpassa till aktuell generations matkultur.
 - Vara näringstät och vitaminrik.





**Socialdemokraterna
på Tjörn**

**Budget 2017
för Tjörns kommun**

Preliminära ramar 2017-2020 Mål & verksamhetsinriktning